

# HYSTREAM 3400



**DE**

**BETRIEBSANLEITUNG**  
HEISSLUFTGEBLÄSE

**Inhaltsverzeichnis**

Hinweise zur Bedienungsanleitung ..... A - 1  
 Sicherheit ..... A - 1  
 Bedienung ..... A - 3  
 Transport ..... A - 4  
 Fehler und Störungen ..... A - 4  
 Wartung ..... A - 4  
 Reparatur..... A - 5  
 Technische Daten ..... A - 5  
 Entsorgung ..... A - 5  
 Optionales Zubehör ..... A - 5  
 Konformitätserklärung ..... A - 6

**Hinweise zur Bedienungsanleitung**

**Symbole**



**Gefahr durch elektrische Spannung!**

Weist auf eine Gefahr durch elektrische Spannung hin, die zu Verletzungen bis hin zum Tode führen kann.



**Gefahr durch heiße Oberflächen!**

Weist auf Gefahr durch heiße Oberflächen hin, die zu Verletzungen führen kann.



**Gefahr!**

Weist auf eine Gefahr hin, die zu Verletzungen führen kann.



**Vorsicht!**

Weist auf eine Gefahr hin, die zu Sachschäden führen kann.

Die aktuelle Version der Bedienungsanleitung finden Sie unter:

[www.trotec.de](http://www.trotec.de)



<http://hub.trotec.com/?id=26899>

**Rechtlicher Hinweis**

Diese Veröffentlichung ersetzt alle vorhergehenden Versionen. Kein Teil dieser Veröffentlichung darf in irgendeiner Form ohne schriftliche Genehmigung von Trotec reproduziert oder unter Verwendung elektronischer Systeme verarbeitet, vervielfältigt oder verbreitet werden. Technische Änderungen vorbehalten. Alle Rechte vorbehalten. Warennamen werden ohne Gewährleistung der freien Verwendbarkeit und im Wesentlichen der Schreibweise der Hersteller folgend verwendet. Alle Warennamen sind eingetragen.

Konstruktionsveränderungen im Interesse einer laufenden Produktverbesserung sowie Form- und Farbveränderungen bleiben vorbehalten. Der Lieferumfang kann von den Produktabbildungen abweichen. Das vorliegende Dokument wurde mit der gebotenen Sorgfalt erstellt. Trotec übernimmt keinerlei Haftung für etwaige Fehler oder Auslassungen. © Trotec

**Sicherheit**

**Lesen Sie diese Bedienungsanleitung vor der Verwendung des Gerätes sorgfältig durch und bewahren Sie sie stets griffbereit auf!**



**Gefahr!**

**Das Gerät wird sehr heiß! Der unsachgemäße Gebrauch des Heißluftgebläses kann zu Verletzungen durch Verbrennungen und zu akuter Brandgefahr führen!**



- Benutzen Sie das Gerät nicht in explosionsgefährdeten Räumen, in denen Benzin, Lösungsmittel, Lacke oder andere leicht entflammare Dämpfe aufbewahrt werden sowie in öl-, schwefel-, chlor- oder salzhaltiger Atmosphäre.
- Benutzen Sie das Gerät nicht in feuchter, nasser oder matschiger Umgebung.
- Stellen Sie sicher, dass der Mindestabstand zu entflammaren Stoffen 50 cm beträgt. Verwenden Sie das Gerät nicht in unmittelbarer Nähe von Vorhängen.
- Benutzen Sie das Gerät nicht auf brennbarem Untergrund oder in der Nähe von entflammaren Gegenständen.
- Stellen Sie sicher, dass der Lufteinlass und die Düse frei sind.
- Schließen Sie das Gerät nur an die Stromversorgung an, wenn deren Spannung und Frequenz den auf dem Typenschild angegebenen Werten entsprechen.
- Halten Sie Abstand von Tieren, besonders von Kleintieren, z.B. von Vogelvolieren.

- Halten Sie Kinder fern, Personen, die das Gerät benutzen, müssen sich der Gefahren bewusst sein, die beim Arbeiten mit einem Heißluftgebläse entstehen können.
- Stecken Sie niemals Gegenstände in das Gerät und fassen Sie nicht in das Gerät hinein.
- Decken Sie das Gerät während des Betriebs keinesfalls ab, da das Gerät sehr heiß wird!
- **Richten Sie das eingeschaltete Gerät niemals auf Menschen, Tiere, Pflanzen oder brennbare Gegenstände oder Flüssigkeiten.**
- Lassen Sie das eingeschaltete Gerät keinesfalls unbeaufsichtigt liegen.
- Stellen Sie sicher, dass alle sich außerhalb des Gerätes befindlichen Elektrokabel vor Beschädigungen (z.B. durch Tiere) geschützt sind.
- Wählen Sie Verlängerungen des Anschlusskabels unter Berücksichtigung der Geräteanschlussleistung, der Kabellänge und des Verwendungszwecks aus. Vermeiden Sie elektrische Überlast. Verlängerungskabel müssen stets vollständig ausgerollt sein.
- Ziehen Sie den Stecker aus der Steckdose, wenn Sie das Gerät längere Zeit nicht benutzen.
- Lassen Sie das Gerät erst vollständig abkühlen, bevor Sie es transportieren.

### Bestimmungsgemäße Verwendung

Das Gerät wurde zur Heißlufterzeugung entwickelt und darf nur unter Einhaltung der technischen Daten eingesetzt werden.

Das Heißluftgebläse HyStream 3400 wurde bestimmungsgemäß für folgende Einsatzbereiche konzipiert:

- Heißluftarbeiten in Kombination mit einem Fliesenaufnahmegerät, z.B. dem TilexPro von Trotec
- Lösen von Fußbodenbelägen
- Schrumpfen von Folien und Schrumpfschläuchen
- Trocknen von nicht-brennbaren Farben, Lacken und feuchten Gegenständen oder Untergründen
- Entfernen von nicht-brennbaren Farben und Lacken
- Biegen und Verschweißen von Kunststoffen
- Dichtungsarbeiten, z.B. bei Dächern, Kunststoff-Folien, Zelten, Planen u.ä.
- Schmelzen und Tauen nicht-brennbarer Teile

Jede Anwendung außerhalb dieser Verwendungsbestimmung ist nicht zulässig! Eine andere Verwendung als die bestimmungsgemäße Verwendung dient als Fehlanwendung.

### Vernünftigerweise vorhersehbare Fehlanwendung

Benutzen Sie das Gerät nur bestimmungsgemäß und nicht zum Entzünden von Feuer oder in unmittelbarer Nähe zu brennbaren Gegenständen.

### Restgefahren



**Gefahr durch heiße Oberflächen!**  
Teile des Gerätes, insbesondere an der Düse werden während des Betriebes sehr heiß. Es besteht Verbrennungs- und Brandgefahr.



**Gefahr!**  
Teile dieses Gerätes können sehr heiß werden und zu Verbrennungen führen. Besonders Acht geben sollte man, wenn Kinder oder andere schutzbedürftige Personen anwesend sind!



**Gefahr!**  
Es besteht Verbrennungsgefahr bei unsachgemäßer Handhabung. Verwenden Sie das Gerät ausschließlich bestimmungsgemäß!



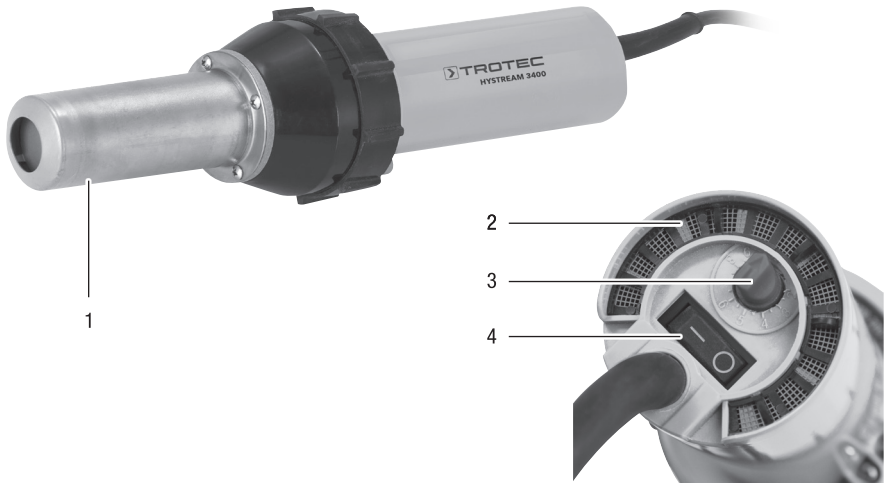
**Gefahr!**  
Das Gerät darf nicht abgedeckt werden, es besteht akute Brandgefahr!



**Gefahr durch elektrische Spannung!**  
Arbeiten an elektrischen Bauteilen dürfen nur von einem autorisierten Fachbetrieb durchgeführt werden!

### Verhalten im Notfall

1. Schalten Sie im Notfall das Gerät sofort mit dem Ein-/Aus-Schalter aus.
2. Ziehen Sie den Netzstecker aus der Steckdose. Schließen Sie ein defektes Gerät nicht wieder an den Netzanschluss an.



Nr.	Bezeichnung
(1)	Düse
(2)	Lüftungsschlitze
(3)	Temperatur-Einstellung +/- °C [1-9]
(4)	Ein-/Aus-Schalter [0/1]



### Bedienung

- Das Gerät wurde für viele Einsatzbereiche konzipiert, planen Sie Ihren Einsatzbereich sorgfältig und schaffen Sie sich eine entsprechende Arbeitsfläche mit ausreichendem Abstand zu brennbaren Materialien.
- Das Gerät muss an eine ordnungsgemäß abgesicherte Netzsteckdose angeschlossen werden.

### Inbetriebnahme

1. Stellen Sie das Gerät über die Temperatureinstellung (3) auf die niedrigste Stufe [1].
2. Schalten Sie dann das Gerät mit dem Ein-/Aus-Schalter (4) ein.
3. Wählen Sie Ihren gewünschten Temperaturbereich über die Temperatur-Einstellung (3): die Temperatur lässt sich stufenlos von 20 °C – 650 °C einstellen.
4. Halten Sie das Gerät nur mit einer Hand fest oder legen Sie es auf die Arbeitsfläche. Achten Sie darauf, dass das Heißluftgebläse nicht durch das Netzkabel heruntergezogen wird.
5. Beginnen Sie immer erst mit einer niedrigen Temperatur und passen Sie die Temperatur langsam an Ihren Einsatzbereich an.

6. Weitere Hinweise zur Verwendung des HyStream 3400 mit dem Fliesenaufnahmesystem TilexPro 30 oder TilexPro 50 entnehmen Sie bitte der Bedienungsanleitung des TilexPro.
7. Dieses professionelle Werkzeug ist mit einem hocheffizienten keramischen Heizelement ausgestattet. Gehen Sie sorgfältig mit dem Gerät um. **Lassen Sie es nicht fallen. Legen Sie es nach Gebrauch stets vorsichtig ab.**

### Gerät ausschalten

1. Drehen Sie die Temperatureinstellung (3) auf Minimum [1]. Lassen Sie das Gerät über den Luftstrom abkühlen.
2. Schalten Sie dann das Gerät über den Ein-/Aus-Schalter aus. Warten Sie den kurzen Nachlauf ab und ziehen Sie den Netzstecker aus der Steckdose.
3. Warten Sie vor weiteren Tätigkeiten wie z. B. Lagerung oder Transport, bis das Gerät vollständig abgekühlt ist.

### Transport

#### Beachten Sie folgende Hinweise vor jedem Transport:

- Schalten Sie das Gerät aus.
- Ziehen Sie den Netzstecker aus der Steckdose. Benutzen Sie das Netzkabel nicht als Zugschnur!
- Warten Sie, bis das Gerät vollständig abgekühlt ist.

### Fehler und Störungen

Das Gerät wurde während der Produktion mehrfach auf einwandfreie Funktion geprüft. Sollten dennoch Funktionsstörungen auftreten, so überprüfen Sie das Gerät nach folgender Auflistung.



**Tätigkeiten zur Fehler- und Störungsbehebung, die das Öffnen des Gehäuses erfordern, dürfen nur von einem Fachhändler oder von Trotec durchgeführt werden.**



#### Beim ersten Gebrauch treten leichter Rauch oder Geruch auf:

- Hierbei handelt es sich nicht um einen Fehler oder eine Störung. Nach kurzer Laufzeit verschwinden die Merkmale.

#### Das Gerät läuft nicht an:

- Überprüfen Sie den Netzanschluss (230 V/1~/50 Hz).
- Überprüfen Sie den Netzstecker auf Beschädigungen.
- Lassen Sie eine elektrische Überprüfung von Trotec durchführen.

#### Das Gerät liefert nur kalte Luft:

- Das keramische Heizelement oder die Temperaturregelung können beschädigt sein.
- Wenden Sie sich an den Trotec Kundendienst.

#### Ihr Gerät funktioniert nach den Überprüfungen nicht einwandfrei?

- In allen Fällen von außergewöhnlichen Geräuschen, Funken oder Motorproblemen schalten Sie das Gerät aus und legen Sie es vorsichtig ab.
- Wenden Sie sich an den Trotec Kundendienst.

### Wartung

#### Tätigkeiten vor Wartungsbeginn:

- Berühren Sie den Netzstecker nicht mit feuchten oder nassen Händen.
- Lassen Sie das Gerät vor allen Wartungsarbeiten vollständig abkühlen!
- Ziehen Sie vor allen Wartungsarbeiten den Netzstecker!



**Wartungstätigkeiten, die das Öffnen des Gehäuses erfordern, dürfen nur in Absprache mit Trotec durchgeführt werden.**



#### Gehäuse reinigen:



#### Gefahr durch heiße Oberflächen!

Es besteht Verletzungsgefahr durch Verbrennungen! Lassen Sie das Gerät zunächst vollständig abkühlen, bevor Sie das Gehäuse reinigen!

Reinigen Sie das Gerät mit einem angefeuchteten, weichen, fusselfreien Tuch. Achten Sie darauf, dass keine Feuchtigkeit in das Gehäuse eindringt. Verwenden Sie keine Sprays, Lösungsmittel, scharfe Reiniger oder Scheuermittel zum Anfeuchten des Tuches.

**Reparatur**

**Austausch des Keramik-Heizelements  
(nur für qualifizierte Personen)**

- Ziehen Sie den Netzstecker aus der Steckdose.
- Legen Sie das abgekühlte Gerät auf eine Arbeitsfläche.
- Lösen Sie mit einem Kreuzschlitzschraubendreher die 4 Schrauben der Düse (1) und ziehen Sie sie vorsichtig nach vorne weg.
- Fassen Sie das Keramikelement vorsichtig direkt am weißen Rand an und ziehen Sie es mit leichtem Rütteln aus der Steckverbindung.
- Beachten Sie die Passungen, bevor Sie das neue Heizelement einsetzen: die Nuten müssen zu den Aussparungen passen.
- Drücken Sie das neue Heizelement feste in die Steckverbindung, bis der weiße Rand bündig im Gerät sitzt.
- Schrauben Sie die Düse wieder fest.
- Schalten Sie das Gerät - zuerst auf niedrigster Temperaturstufe - wieder ein.



**Technische Daten**

Nennleistung	3400 W
Netzanschluss -schutzisoliert	1/N ~ 230 V ja <input type="checkbox"/>
Netzfrequenz	50 Hz
Konturenstecker	CEE 7/17
Kabellänge	2,90 m
Lufttemperatur	20°C – 650°C
Luftleistung	320 l/min
Luftdruck	3000 Pa
Geräuschpegel	65 dB (A)

**Entsorgung**



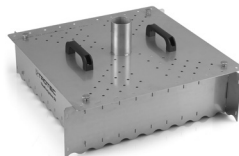
Elektronische Geräte gehören nicht in den Hausmüll, sondern müssen in der Europäischen Union – gemäß Richtlinie 2002/96/EG DES EUROPÄISCHEN PARLAMENTS UND DES RATES vom 27. Januar 2003 über Elektro- und Elektronik-Altgeräte – einer fachgerechten Entsorgung zugeführt werden. Bitte entsorgen Sie dieses Gerät am Ende seiner Verwendung entsprechend der geltenden gesetzlichen Bestimmungen.

**Optionales Zubehör**



**TilexPro-System 30**

für Fliesenformate bis 30 cm  
Art.-Nr. 6.100.000.050



**TilexPro-System 50**

für Fliesenformate bis 50 cm  
Art.-Nr. 6.100.000.052



**Trotec GmbH**

Grebbener Str. 7  
D-52525 Heinsberg

☎ +49 2452 962-400

☎ +49 2452 962-200

✉ [info@trotec.com](mailto:info@trotec.com)

[www.trotec.com](http://www.trotec.com)