

FR

MANUEL D'UTILISATION  
REFROIDISSEUR D'AIR



**Sommaire**

**Indications sur le manuel d'utilisation** ..... 2

**Normes de sécurité** ..... 2

**Informations sur l'appareil** ..... 5

**Transport et stockage** ..... 7

**Montage et mise en service** ..... 7

**Utilisation** ..... 10

**Accessoires disponibles**..... 13

**Défauts et pannes**..... 13


**Entretien**..... 14


**Annexe technique**..... 18


**Élimination des déchets** ..... 18

**Indications sur le manuel d'utilisation**


**Symboles**


 **Avertissement relatif à la tension électrique**  
Ce symbole indique que la tension électrique cause des risques pour la vie et la santé des personnes.

 **Avertissement**  
Cette mention d'avertissement indique un risque moyen qui peut entraîner des blessures graves ou mortelles s'il n'est pas évité.

 **Attention**  
Cette mention d'avertissement indique un risque faible qui peut entraîner des blessures bénignes ou moyennes s'il n'est pas évité.

**Remarque**  
Cette mention d'avertissement indique des informations importantes (par ex. dommages matériels), mais aucun danger.

 **Info**  
Les indications présentant ce symbole vous aident à exécuter vos tâches rapidement et en toute sécurité.

 **Observer le mode d'emploi**  
Les indications présentant ce symbole vous indiquent qu'il est nécessaire de respecter le manuel d'utilisation.



**Porter des lunettes de protection**

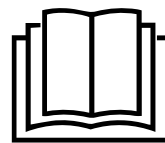
Portez toujours des lunettes de protection adéquates lorsque vous travaillez avec l'appareil.



**Porter des gants de protection**

Portez toujours des gants de protection adéquats lorsque vous travaillez avec l'appareil.

Vous pouvez télécharger la dernière version du manuel d'utilisation et la déclaration de conformité UE sur le lien suivant :



PAE 29



<https://hub.trotec.com/?id=44208>

**Normes de sécurité**

**Veillez lire attentivement le présent manuel avant la mise en service ou l'utilisation de l'appareil et conservez-le à proximité immédiate de l'endroit d'installation ou de l'appareil même !**



**Avertissement**

**Lire toutes les consignes de sécurité et toutes les instructions.**

Le non-respect des consignes de sécurité risque de causer une électrocution, de provoquer un incendie et/ou de causer des blessures graves.

**Conservez toutes les consignes de sécurité et toutes les instructions pour pouvoir vous y reporter ultérieurement.**

Les enfants de plus de 8 ans et toute personne ayant des capacités physiques, sensorielles ou mentales réduites ou ne possédant pas l'expérience et/ou les connaissances nécessaires peuvent utiliser l'appareil pour autant qu'ils bénéficient d'une supervision ou ont reçu une instruction adéquate relative à une utilisation sûre de l'appareil et qu'ils ont compris les dangers liés à cette utilisation.

Les enfants ne sont pas autorisés à jouer avec l'appareil. Il est interdit aux enfants d'effectuer le nettoyage et l'entretien de l'appareil sans surveillance.

- N'utilisez pas et ne placez pas l'appareil dans les pièces ou les zones présentant un risque d'explosion.
- N'utilisez pas l'appareil dans des atmosphères agressives.
- Installez l'appareil debout et de façon stable sur une surface solide.
- Faites sécher l'appareil après un nettoyage humide. Ne le faites pas fonctionner s'il est mouillé.

- Ne touchez ou n'utilisez pas l'appareil les mains humides ou mouillées.
- Ne pas exposer l'appareil à un jet d'eau direct.
- N'introduisez pas de corps étrangers ni de membres du corps à l'intérieur de l'appareil.
- Ne couvrez pas l'appareil et ne le transportez pas pendant le fonctionnement.
- Ne pas s'asseoir sur l'appareil.
- L'appareil n'est pas un jouet. Tenez les enfants et les animaux à l'écart. Utilisez l'appareil uniquement sous surveillance.
- Avant chaque utilisation, vérifiez le bon état de l'appareil, des accessoires et des pièces de raccordement. N'utilisez pas l'appareil si celui-ci ou une des pièces qui le composent présente un défaut.
- Protégez tous les câbles électriques en dehors de l'appareil contre les endommagements (par ex. par des animaux). N'utilisez jamais l'appareil lorsque le cordon électrique ou la fiche sont détériorés !
- La prise d'alimentation électrique doit correspondre aux indications données au chapitre Caractéristiques techniques.
- Raccordez la fiche de l'appareil à une prise de courant protégée selon les règles de l'art.
- Choisissez des rallonges de câbles électriques conformément à la puissance connectée de l'appareil, la longueur du câble et l'utilisation. Déroulez complètement la rallonge électrique. Évitez toute surcharge électrique.
- Retirez le câble électrique de l'appareil de la prise en tirant sur la fiche avant l'entretien, la maintenance ou les réparations.
- Éteignez l'appareil et tirez le câble électrique de la prise lorsque l'appareil n'est pas utilisé.
- N'utilisez jamais l'appareil si vous remarquez des défauts au niveau de la prise ou du câble de raccordement secteur.  
Si le cordon secteur de cet appareil est endommagé, il doit être remplacé par le fabricant, son service après-vente ou par une personne de qualification équivalente afin d'éviter tous risques.  
Les câbles électriques défectueux représentent un danger sérieux pour la santé.
- Lors de l'installation, il faut respecter les distances minimales requises par rapport aux murs et aux autres objets ainsi que les conditions d'entreposage et de fonctionnement conformément aux indications figurant dans le chapitre Données techniques.
- Assurez-vous que l'entrée et la sortie d'air sont dégagées.
- Assurez-vous que le côté aspiration soit toujours exempt de saleté et de corps étrangers.
- Ne retirez aucun signe de sécurité, autocollant ou étiquette de l'appareil. Tous les signes de sécurité, les autocollants et les étiquettes doivent être conservés de manière à rester lisibles.
- Veuillez transporter l'appareil exclusivement en position verticale et après avoir préalablement vidé le réservoir d'eau.
- Avant l'entreposage ou le transport, videz le réservoir d'eau. Ne buvez pas l'eau. Risques pour la santé !
- Notez qu'une humidité relative élevée peut favoriser la prolifération environnante des micro-organismes.
- Veillez à ce que des objets à proximité de l'appareil ne deviennent pas humides ou mouillés. Lorsque l'humidité apparaît, l'émission doit être réduite. Si l'émission ne peut pas être réduite, n'utilisez l'appareil qu'à des intervalles périodiques. Des matériaux absorbants comme des revêtements de sol textile, des rideaux et des nappes ne doivent pas devenir humides.
- Veillez à ce que l'eau dans le réservoir d'eau soit changée tous les 3 jours. Vous risquez sinon la formation des micro-organismes dans le réservoir d'eau qui parviennent dans l'air ou dans l'eau en présentant un risque pour la santé.
- Remplissez le réservoir d'eau exclusivement avec de l'eau potable fraîche, des glaçons faits avec de l'eau potable et/ou des accumulateurs de froid adaptés.
- Les accumulateurs de froid ne sont pas des jouets. Tenez les enfants et les animaux à l'écart.
- N'ouvrez jamais les accumulateurs de froid. Le liquide contenu dans les accus de froid peut être nocif pour la santé.
- Ne mangez pas la glace qui peut se former sur les accus de froid. Risques pour la santé !
- Ne placez pas de batteries rechargeables dans la télécommande.

### Utilisation conforme

Veillez utiliser l'appareil exclusivement pour le refroidissement de l'air des pièces intérieures, tout en respectant les données techniques.

L'utilisation conforme comprend le refroidissement de l'air dans

- les locaux d'habitation
- les musées
- les entrepôts et les archives
- les bibliothèques
- les centrales téléphoniques et les salles informatiques

## Utilisation non conforme

- Veuillez ne pas installer l'appareil sur un support mouillé ou inondé.
- Veuillez ne déposer aucun objet, comme p.ex. des vêtements, sur l'appareil.
- Veuillez ne pas utiliser l'appareil à l'extérieur.
- Il est interdit de modifier, compléter ou altérer l'appareil de quelque manière que ce soit.
- Un autre fonctionnement ou une autre utilisation que ceux décrits dans ce manuel sont non conformes. En cas de non-respect, le fabricant décline toute responsabilité en cas d'endommagement et toutes les demandes de garantie sont annulées.

## Qualification du personnel

Toute personne utilisant le présent appareil doit :

- être consciente des risques associés aux appareils électriques en environnement humide.
- avoir lu et compris le manuel d'utilisation, et notamment le chapitre Normes de sécurité.


savoir que tout travail de maintenance nécessitant l'ouverture du carter est à réaliser par une entreprise d'électricité spécialisée ou par la société Trotec.

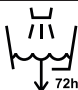
## Signaux de sécurité et étiquettes sur l'appareil

### Remarque

Ne retirez aucun signal de sécurité, autocollant ou étiquette de l'appareil. Tous les signaux de sécurité, autocollants et étiquettes doivent être conservés de manière à rester lisibles.

Les signaux de sécurité et étiquettes suivants sont apposés sur l'appareil :

Symboles	Signification
	Ce symbole apposé sur l'appareil rappelle que le filtre doit être contrôlé, et, le cas échéant, nettoyé avant chaque utilisation. Remplacez le filtre s'il est endommagé. N'insérez pas de filtre mouillé dans l'appareil. Attendez que le filtre soit sec.

Symboles	Signification
	Le symbole apposé sur l'appareil rappelle que le réservoir d'eau doit être nettoyé tous les 3 jours. Changez l'eau dans le réservoir d'eau tous les 3 jours. Débranchez l'appareil du secteur avant de nettoyer le réservoir d'eau.

## Risques résiduels



### Avertissement relatif à la tension électrique

Toute intervention au niveau des composants électriques est à réaliser exclusivement par une entreprise spécialisée !



### Avertissement relatif à la tension électrique

Retirez la fiche d'alimentation de la prise secteur avant toute intervention sur l'appareil.  
Débranchez le cordon d'alimentation de la prise murale en tirant sur la fiche secteur.



### Avertissement

Le liquide contenu dans les accus de froid peut être nocif pour la santé !

Consultez immédiatement un médecin en cas d'ingestion du liquide.

En cas de pénétration du liquide dans les yeux, rincez les yeux avec de l'eau et consultez immédiatement un médecin.



### Avertissement

L'utilisation de l'appareil peut comporter un risque s'il est utilisé par des personnes non compétentes, en cas d'utilisation non conforme ou non conventionnelle !

Veillez respecter les exigences relatives à la qualification du personnel !



### Avertissement

L'appareil n'étant pas un jouet, il n'est pas adapté aux enfants.



### Avertissement

Danger de suffocation !

Veillez ne pas laisser traîner les emballages vides. Ils pourraient être dangereux pour les enfants.

### Remarque

N'utilisez jamais l'appareil sans filtre à air monté sur l'entrée d'air.

Sans filtre à air, l'intérieur de l'appareil se salit énormément, ce qui peut réduire les performances et détériorer l'appareil.

## Comportement en cas d'urgence

1. Éteignez l'appareil.
2. En cas d'urgence, coupez immédiatement l'alimentation électrique de l'appareil. Débranchez le cordon d'alimentation de la prise murale en tirant sur la fiche secteur.
3. Ne rebranchez jamais un appareil endommagé.

## Informations sur l'appareil

### Description de l'appareil

Le refroidisseur d'air à évaporation rafraîchit les locaux à des températures agréables.

L'appareil est rempli avec de l'eau froide, des glaçons et / ou des blocs réfrigérants afin de refroidir l'air chaud entrant grâce au filtre à évaporation et le restituer, par le biais du ventilateur, en tant qu'air froid.

En plus de sa fonction de refroidissement, l'appareil peut également être utilisé comme purificateur d'air : l'air aspiré est filtré et humidifié grâce au filtre à air intégré et au filtre à évaporation en nid d'abeille.

Il est possible de régler le régime de ventilation à trois niveaux différents.

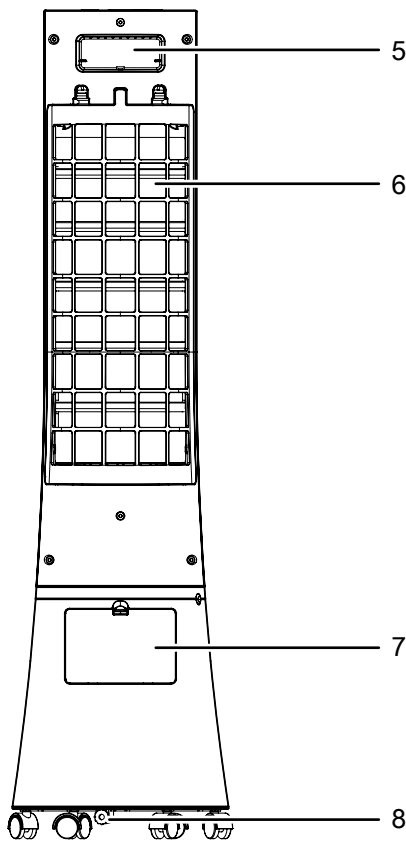
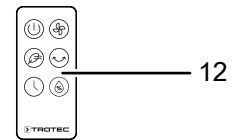
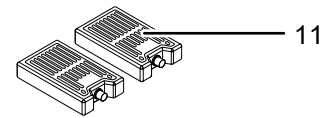
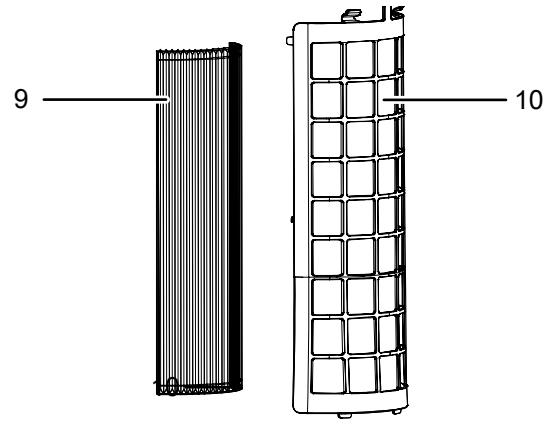
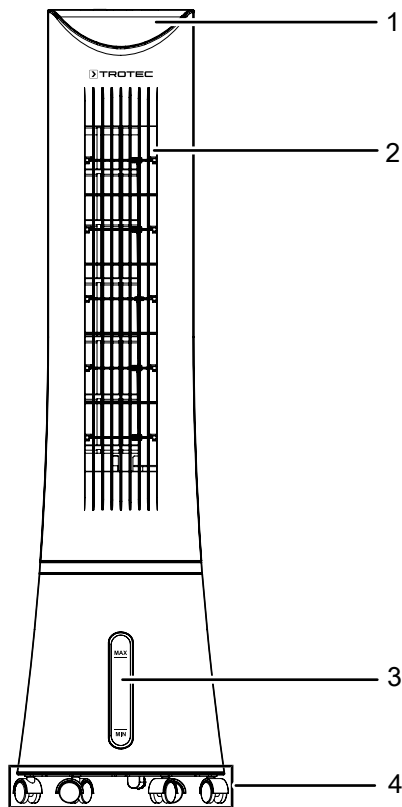
L'orientation des volets de la sortie d'air froid peut être réglée manuellement et le mode swing d'oscillation automatique peut être activé en option.

L'appareil est équipé d'un mode nuit qui permet un fonctionnement silencieux pendant les périodes de sommeil.

L'appareil se commande par l'intermédiaire de son panneau de commande ou de la télécommande infrarouge.

De plus, grâce à la fonction minuterie, il est possible de faire s'éteindre l'appareil automatiquement au bout d'un certain temps.

**Représentation de l'appareil**



N°	Désignation
1	Panneau de commande
2	Sortie d'air avec volets de ventilation réglables et volets d'air avec fonction d'oscillation (swing)
3	Réservoir d'eau avec indicateur de niveau
4	Roulettes de transport
5	Poignée de transport et compartiment pour télécommande
6	Entrée d'air avec filtre à air et filtre à évaporation
7	Entonnoir de remplissage d'eau
8	Évacuation d'eau avec bouchon en caoutchouc
9	Filtre à évaporation
10	Filtre à air
11	Blocs réfrigérants
12	Télécommande

## Transport et stockage

### Remarque

L'appareil peut s'endommager si vous le transportez ou l'entreposer de manière inappropriée.

Observez les informations relatives au transport et à l'entreposage de l'appareil.

### Transport

Pour faciliter le transport, l'appareil est pourvu de roulettes de transport.

Pour faciliter le transport, l'appareil est pourvu d'une poignée.

Veillez observer les consignes suivantes **avant** chaque transport :

- Éteignez l'appareil.
- Débranchez le cordon secteur de la prise murale en tirant sur la fiche secteur.
- Videz le réservoir d'eau.
- Veuillez ne pas utiliser le cordon électrique pour tirer l'appareil.
- Ne faites rouler l'appareil que sur des surfaces planes et stables.

Veillez observer les consignes suivantes **après** chaque transport :

- Installez l'appareil debout après l'avoir transporté.

### Entreposage

Veillez respecter les consignes suivantes **avant** chaque entreposage :

- Videz et nettoyez le réservoir d'eau avant de le ranger (voir chapitre Maintenance).
- Faites sécher le filtre à évaporation avant de le ranger. Sinon, l'appareil peut répandre une odeur de moisi lors de la remise en service.
- Débranchez le cordon secteur de la prise murale en tirant sur la fiche secteur.

Observez les conditions de stockage suivantes lorsque vous n'utilisez pas l'appareil :

- au sec et protégé du gel et de la chaleur
- debout, dans un endroit protégé de la poussière et de l'exposition directe au soleil
- Le cas échéant, protégé de la poussière par une housse
- ne placez aucun autre appareil ou aucun objet sur l'appareil, afin d'éviter de le détériorer
- Retirer les piles de la télécommande

## Montage et mise en service

### Contenu de la livraison

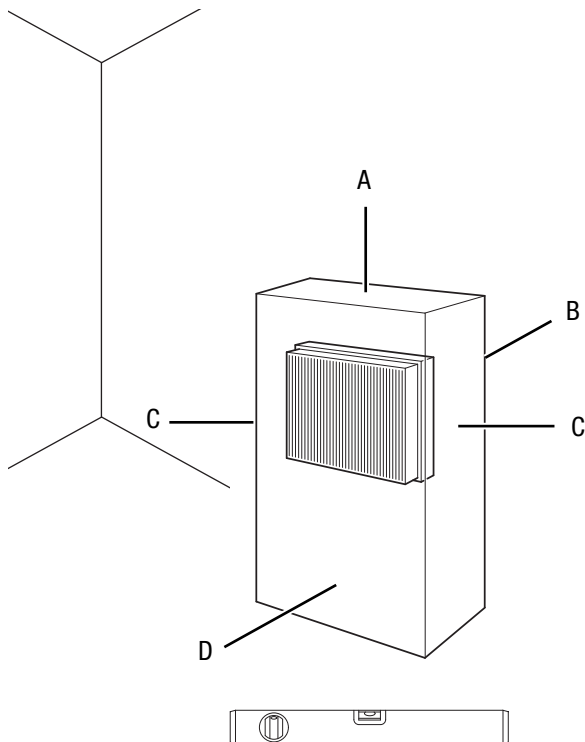
- 1 appareil
- 1 x filtre à évaporation
- 1 filtre à air
- 2 blocs réfrigérants
- 1 télécommande
- 1 mode d'emploi

### Déballer l'appareil

1. Ouvrez le carton et sortez l'appareil.
2. Retirez entièrement l'emballage de l'appareil.
3. Déroulez complètement le câble électrique. Assurez-vous que le câble électrique n'est pas endommagé et ne le détériorez pas en le déroulant.

### Mise en service

Lors de l'installation de l'appareil, il faut respecter les distances minimales requises par rapport aux murs et aux autres objets conformément aux indications figurant dans le chapitre Données techniques.



- Avant la remise en service de l'appareil, vérifiez l'état du câble d'alimentation. En cas de doute relatif à son parfait état, contactez le service après-vente.
- Installez l'appareil debout et de façon stable sur une surface solide.
- En particulier lorsque l'appareil est placé au centre de la pièce, veillez à ce que le cordon secteur et tout autre câble électrique soit posé de sorte à éviter tout risque de trébuchement. Utilisez des couvre-câbles.
- Assurez-vous que les rallonges de câble sont entièrement déroulées.
- Veillez à ce qu'aucun rideau ni aucun autre objet ne bloque le flux d'air.

Insérez des piles dans la télécommande avant la première mise en service.

### Remplissage du réservoir d'eau

L'appareil a besoin d'eau potable fraîche pour refroidir l'air.

#### Remarque

Remplacez le bouchon en caoutchouc toujours sur l'évacuation d'eau avant de remplir l'appareil.

### Remarque

Remplissez l'appareil uniquement avec de l'eau potable fraîche. La température de l'eau ne doit pas dépasser 40 °C.



#### Info

Renouvelez l'eau tous les 3 jours afin d'éviter la prolifération de bactéries.



#### Info

Utilisez l'éponge noire anti-gouttes, dans le logement prévu du réservoir d'eau, pour éviter les bruits de gouttes. L'éponge est déjà en place à la livraison.

Observez les indications suivantes lorsque vous utilisez les blocs réfrigérants :

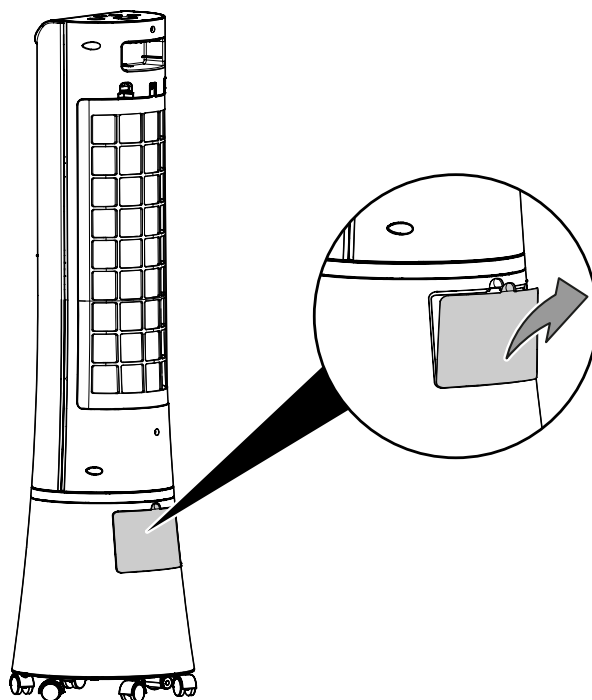
- Placez les blocs réfrigérants pendant au moins 4 heures au congélateur avant l'utilisation.
- Placez les blocs réfrigérants dans le réservoir d'eau avant de remplir celui-ci.



#### Info

De la condensation peut se former sur le réservoir d'eau et goutter sur le sol lorsque la température extérieure est élevée et que des blocs réfrigérants sont utilisés.

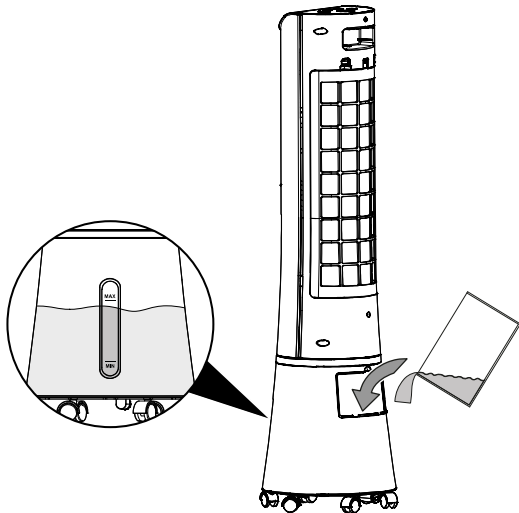
1. Débranchez l'appareil du secteur avant de remplir d'eau le réservoir ou d'y placer des blocs réfrigérants.
2. Ouvrez l'entonnoir de remplissage (7).



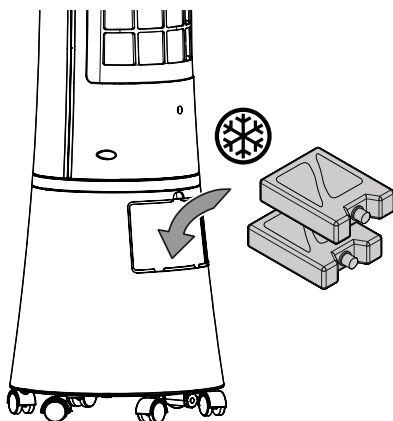
3. Assurez-vous que le bouchon en caoutchouc (8) ferme bien, sous peine d'écoulement d'eau non contrôlé.



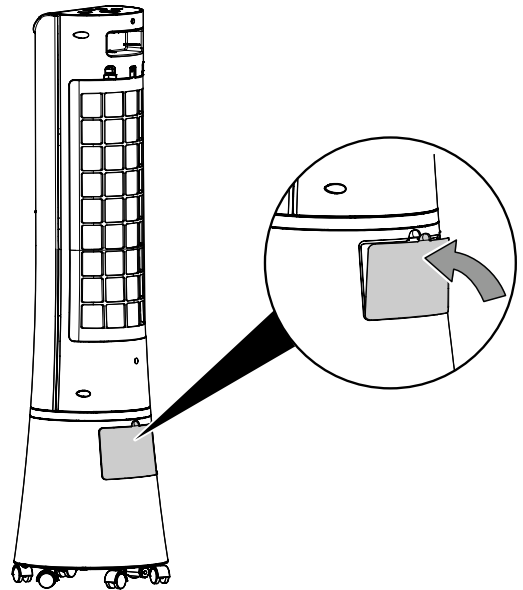
4. Remplissez le réservoir d'eau uniquement avec de l'eau potable fraîche (3). Vous pouvez également ajouter des glaçons d'eau potable pour augmenter le refroidissement.
- ⇒ Observez le niveau minimum et maximum de l'indicateur. Il faut remplir le réservoir d'eau au moins jusqu'au niveau minimum pour que la pompe puisse fonctionner.



5. Au besoin, placez les blocs réfrigérants dans le réservoir d'eau (3) afin d'obtenir un effet de refroidissement supplémentaire.



6. Refermez la trappe de l'entonnoir (7) ou remettez en place le filtre à évaporation (9) et le filtre à air (10).



7. Assurez-vous que l'extérieur de l'appareil n'est pas humide ni mouillé. Si c'est le cas, essuyez l'appareil.

#### Mise en place du filtre à évaporation et du filtre à air

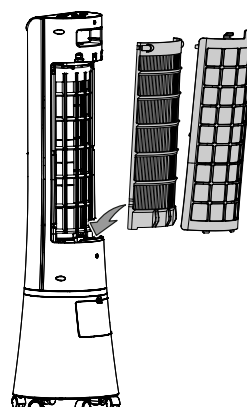
##### Remarque

En mode refroidissement, l'appareil ne doit pas être utilisé sans filtre à évaporation, sinon le *refroidissement* ne fonctionne pas.

##### Remarque

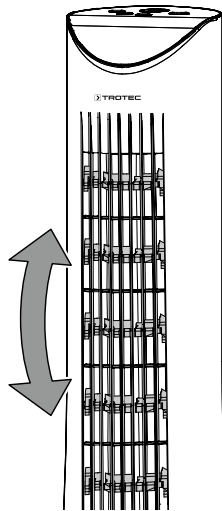
N'utilisez jamais l'appareil sans filtre à air monté sur l'entrée d'air. Sans filtre à air, l'intérieur de l'appareil se salit énormément, ce qui peut réduire les performances et détériorer l'appareil.

- Avant la mise en marche, assurez-vous que le filtre à évaporation et le filtre à air sont bien mis en place.



**Réglage des volets de ventilation**

- Avant d'allumer l'appareil, réglez les volets de ventilation de la sortie d'air.



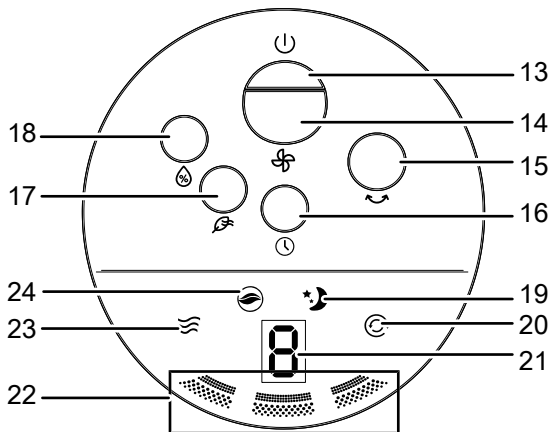
**Branchement du cordon secteur**

- Raccordez la fiche de l'appareil à une prise de courant protégée selon les règles de l'art.

**Utilisation**

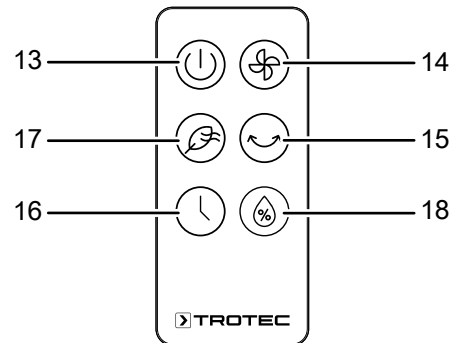
**Panneau de commande et écran**

- Évitez de laisser les portes et les fenêtres ouvertes.



**Télécommande**

Vous pouvez également régler tous les paramètres de l'appareil à partir de la télécommande fournie avec celui-ci.



N°	Désignation	Signification
13	Touche <i>On / Off</i>	Mise en marche et arrêt de l'appareil
14	Touche <i>Niveau de ventilation</i>	Réglage du niveau de ventilation
15	Touche <i>Swing</i>	Activation ou désactivation de la fonction swing
16	Touche <i>Timer</i>	Mise en marche ou arrêt de la minuterie : 1 h - 9 h
17	Touche <i>Mode</i>	Rafraîchissement / activation/désactivation du mode nuit
18	Touche <i>Refroidissement</i>	Activation ou désactivation du mode refroidissement
19	LED <i>Mode nuit</i>	S'allume lorsque le mode nuit est activé
20	LED <i>Fonction swing</i>	S'allume lorsque la fonction swing est activée
21	LED <i>Heures</i>	Affichage du nombre d'heures lorsque la minuterie est activée : 1 h - 9 h
22	LEDs <i>Niveau de ventilation</i>	niveau 1 = faible niveau 2 = moyen niveau 3 = maximum
23	LED <i>Refroidissement</i>	Refroidissement de l'air activé
24	LED <i>Rafraîchissement</i>	Rafraîchissement activé

## Mise en marche de l'appareil

Après avoir installé l'appareil en suivant la description du chapitre Mise en service, vous pouvez le mettre en marche.

1. Appuyez sur la touche *Marche/arrêt* (13) du panneau de commande.
  - ⇒ Un signal sonore retentit.
  - ⇒ L'appareil se met en marche automatiquement en mode *ventilation*.
  - ⇒ La LED *Niveau de ventilation* du niveau 1 (22) s'allume à l'écran.

## Sélection du mode de fonctionnement

L'appareil dispose des modes de fonctionnement suivants :

- *Refroidissement de l'air*
- *Ventilation*
- *Rafraîchissement de l'air*
- *Mode nuit*

## Refroidissement de l'air

En mode *Refroidissement de l'air*, la pompe est mise en marche. L'eau est répartie sur le filtre à évaporation, afin de refroidir l'air en circulation.

Procédez de la manière suivante pour activer le mode refroidissement de l'air :

1. Appuyez sur la touche *Refroidissement* (18) du panneau de commande.
  - ⇒ La LED *Refroidissement* (23) s'allume.
  - ⇒ La pompe démarre.
2. Appuyez sur la touche *Niveau de ventilation* (14), pour régler un autre niveau de ventilation.
3. Appuyez sur la touche *Refroidissement de l'air* (18) pour éteindre le refroidissement d'air.
  - ⇒ La LED *Refroidissement de l'air* (23) s'éteint.
  - ⇒ L'appareil continue de tourner en mode *Ventilation*.

### Remarque

En mode *Refroidissement de l'air*, il ne faut pas retirer le filtre à évaporation ni le filtre à air, sinon l'eau goutte et pénètre à l'intérieur de l'appareil.

## Ventilation

Si vous avez allumé l'appareil, il se met en marche automatiquement en mode *Ventilation*.

1. Appuyez sur la touche *Niveau de ventilation* (14) pour sélectionner un autre niveau de ventilation.
  - ⇒ Si vous avez sélectionné un autre niveau de ventilation, la LED *Niveau de ventilation* (22) change l'affichage.

## Rafraîchissement de l'air

En mode *rafraîchissement de l'air*, le régime de ventilation augmente et diminue afin de générer un flux d'air agréable et naturel.

Procédez de la manière suivante pour activer le mode *rafraîchissement de l'air* :

1. Appuyez sur la touche *Mode* (17) jusqu'à ce que la LED *Rafraîchissement* (24) s'allume. Le régime de ventilation démarre au niveau 1.
2. Si vous voulez modifier le régime de ventilation pré-défini, appuyez sur la touche *Niveau de ventilation* (14) pour régler le niveau de ventilation souhaité.
  - ⇒ La LED du régime de *ventilation* sélectionné (22) s'allume.

## Mode nuit

L'appareil génère en *Mode nuit* un courant d'air adapté à vos besoins de sommeil.

1. Appuyez 2 x sur la touche *Mode* (17) sur l'appareil.
  - ⇒ La LED *Mode nuit* (19) s'allume.
  - ⇒ Le régime de ventilation démarre au niveau 1.
2. Si vous voulez modifier le régime de ventilation pré-défini, appuyez sur la touche *Niveau de ventilation* (14) pour régler le niveau de ventilation souhaité.

## Réglage de la minuterie

La minuterie pour l'arrêt automatique peut être activée dans chacun des modes de fonctionnement.

Le nombre d'heures peut être compris entre 1 et 9 heures.

## Arrêt automatique

- ✓ L'appareil est en marche.
- 1. Appuyez sur la touche *Timer* (16) jusqu'à ce que le LED désiré *Heures* (21) s'affiche sur l'écran.
  - ⇒ La minuterie est réglée sur le nombre d'heures désiré.
  - ⇒ L'appareil s'éteint automatiquement après écoulement du nombre d'heures programmé.

Remarques concernant l'arrêt automatique :

- Une pression sur la touche On / Off (13) désactive l'arrêt automatique.

## Fonction swing

Au besoin, il est possible d'activer la fonction swing dans tous les modes de fonctionnement.

Des volets de guidage verticaux se trouvent derrière les volets de ventilation horizontaux. Ils oscillent automatiquement avec la fonction swing et assurent ainsi une circulation continue de l'air.

1. Pour activer ou désactiver la fonction Swing, appuyez sur la touche *Swing* (15).
  - ⇒ Lorsque la fonction swing est activée, la LED *Fonction swing* (20) s'allume.

### Ajout d'eau dans le réservoir

Observez les indications suivantes lorsque vous utilisez les blocs réfrigérants :

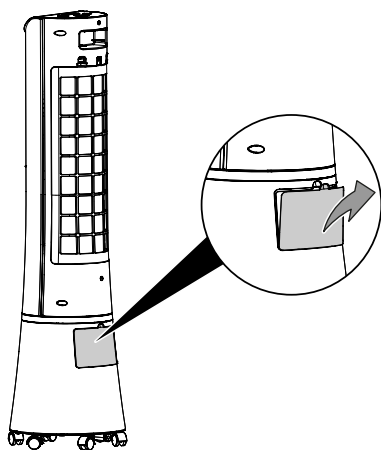
- Placez les blocs réfrigérants pendant au moins 4 heures au congélateur avant l'utilisation.
- Placez les blocs réfrigérants dans le réservoir d'eau avant de remplir celui-ci.



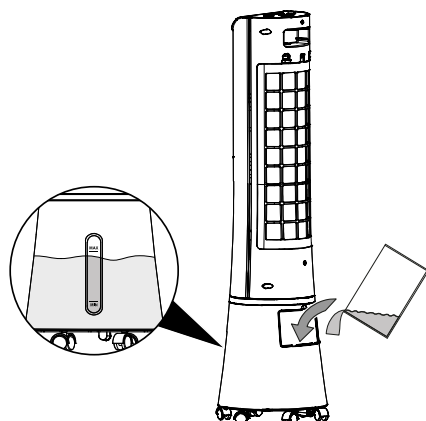
#### Info

De la condensation peut se former sur le réservoir d'eau et goutter sur le sol lorsque la température extérieure est élevée et que des blocs réfrigérants sont utilisés.

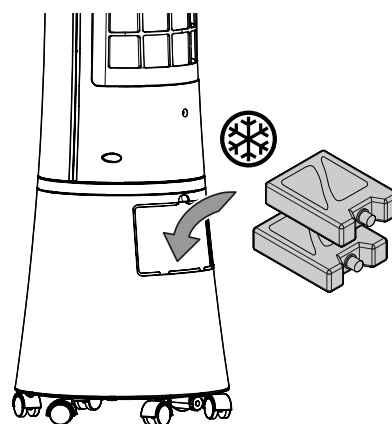
1. Débranchez l'appareil du secteur avant de remplir d'eau le réservoir ou d'y placer des blocs réfrigérants.
2. Ouvrez l'entonnoir de remplissage (7).



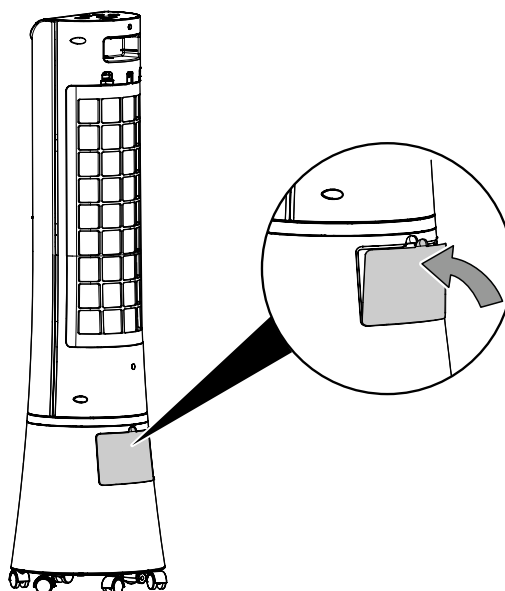
3. Assurez-vous que le bouchon en caoutchouc (8) ferme bien, sous peine d'écoulement d'eau non contrôlé.
4. Remplissez le réservoir d'eau uniquement avec de l'eau potable fraîche (3). Vous pouvez également ajouter des glaçons d'eau potable pour augmenter le refroidissement.
  - ⇒ Observez le niveau minimum et maximum de l'indicateur. Il faut remplir le réservoir d'eau au moins jusqu'au niveau minimum pour que la pompe puisse fonctionner.



5. Au besoin, placez les blocs réfrigérants dans le réservoir d'eau (3) afin d'obtenir un effet de refroidissement supplémentaire.



6. Refermez l'entonnoir de remplissage (7).



7. Assurez-vous que l'extérieur de l'appareil n'est pas humide ou mouillé. Au besoin, essuyez l'appareil.

### Mise hors service



#### Avertissement relatif à la tension électrique

Ne touchez pas la fiche d'alimentation avec les mains humides ou mouillées.

- Éteignez l'appareil.
- Débranchez le cordon secteur de la prise murale en tirant sur la fiche secteur.
- Videz et nettoyez le réservoir d'eau (voir chapitre « Maintenance »).
- Nettoyez l'appareil conformément aux indications figurant au chapitre « Maintenance ».
- Stockez l'appareil conformément aux indications figurant dans le chapitre « Stockage ».

## Accessoires disponibles



### Avertissement

Utilisez uniquement les accessoires et les appareils auxiliaires mentionnés dans le manuel d'utilisation. L'utilisation d'autres outils et d'autres accessoires que ceux recommandés dans le manuel d'utilisation peut encourir un risque de blessure.

Désignation	Numéro d'article
Filtre à évaporation PAE 29	7 710 000 041

## Défauts et pannes

Dans le cadre de sa production, le bon fonctionnement de l'appareil a été contrôlé à plusieurs reprises. Malgré tout, si l'appareil devait présenter des dysfonctionnements, contrôlez-le en vous conformant à la liste suivante.

### L'appareil ne se met pas en marche :

- Vérifiez le raccordement au secteur.
- Vérifiez le bon état du cordon et de la fiche secteur.
- Vérifiez le fusible ou le disjoncteur secteur.
- Attendez 10 minutes avant de redémarrer l'appareil. Si l'appareil ne démarre pas, faites réviser l'appareil par une entreprise spécialisée ou par la société Trotec.

### L'appareil fonctionne sans refroidir ou avec des performances réduites :

- Vérifiez la position des volets horizontaux de ventilation. Les volets de ventilation doivent être ouverts autant que possible.
- Vérifiez si le filtre à air est encrassé. Le cas échéant, nettoyez ou remplacez le filtre à air.
- Vérifiez les distances minima par rapport aux murs et aux autres objets. Le cas échéant, placez l'appareil plus loin dans la pièce.

### L'appareil fonctionne, mais le refroidissement de l'air ou la pompe ne fonctionne pas :

- Vérifiez si le mode *refroidissement de l'air* est activé.
- Vérifiez le niveau du réservoir d'eau (voir chapitre Remplissage du réservoir d'eau).
- Le cas échéant, vérifiez l'absence de tout objet bloquant l'entrée de la pompe. Vérifiez que l'entrée de la pompe n'est pas bloquée.
- Si la pompe ne fonctionne pas alors que le réservoir d'eau est bien rempli et que le mode refroidissement de l'air est activé, elle est peut-être défectueuse. Contactez le service après-vente.

### Il y a écoulement d'eau :

- Vérifiez si l'appareil présente des fuites.
- Vérifiez l'installation correcte du réservoir d'eau.

### La fonction swing ne fonctionne pas :

- Le moteur de la fonction swing est éventuellement défectueux. Contactez le service après-vente.

### L'appareil est bruyant ou il vibre :

- Vérifiez si l'appareil est stable et bien installé en position verticale.

### L'appareil ne réagit pas à la télécommande infrarouge :

- Vérifiez que la distance entre la télécommande et l'appareil n'est pas trop élevée et diminuez-la si nécessaire.
- Assurez-vous qu'aucun d'obstacle ne se trouve entre l'appareil et la télécommande, par ex. des meubles ou des murs. Veillez à assurer un « contact visuel » entre l'appareil et la télécommande.
- Vérifiez l'état de charge des piles et remplacez-les si nécessaire.
- Vérifiez que la polarité des piles est respectée, au cas où les piles viennent d'être remplacées.

### Même après vérification, l'appareil ne fonctionne toujours pas parfaitement ?

Contactez le service après-vente. Le cas échéant, faites réparer l'appareil par une entreprise d'électricité autorisée ou par la société Trotec.

## Entretien

## Intervalles de maintenance

Intervalle de maintenance et d'entretien	avant chaque mise en service	en cas de besoin	tous les 3 jours	au moins toutes les 2 semaines	au moins toutes les 4 semaines	au moins une fois par semestre
Nettoyage du réservoir d'eau			X			
Contrôle des bouches d'aspiration et de sortie pour détecter les encrassements ou les corps étrangers, nettoyage le cas échéant	X				X	
Nettoyage extérieur		X				
Contrôle visuel de l'intérieur de l'appareil pour détecter d'éventuels encrassements		X				
Contrôle du filtre à air pour détecter les encrassements ou les corps étrangers, le nettoyer le cas échéant	X			X		
Remplacement du filtre à évaporation		X				
Contrôle des détériorations éventuelles	X					
Contrôle des vis de fixation		X				
Test fonctionnel						

## Protocole de maintenance et d'entretien

Type d'appareil : .....

Numéro de série : .....

Intervalle de maintenance et d'entretien	1	2	3	4	5	6	7	8	9	10	11	12	13	14	15	16
Nettoyage du réservoir d'eau																
Contrôle des bouches d'aspiration et de sortie pour détecter les encrassements ou les corps étrangers, nettoyage le cas échéant																
Nettoyage extérieur																
Contrôle visuel de l'intérieur de l'appareil pour détecter d'éventuels encrassements																
Contrôle du filtre à air pour détecter les encrassements ou les corps étrangers, le nettoyer le cas échéant																
Remplacement du filtre à évaporation																
Contrôle des détériorations éventuelles																
Contrôle des vis de fixation																
Test fonctionnel																
Remarques :																

1. Date : .....	2. Date : .....	3. Date : .....	4. Date : .....
Signature : .....	Signature : .....	Signature : .....	Signature : .....
5. Date : .....	6. Date : .....	7. Date : .....	8. Date : .....
Signature : .....	Signature : .....	Signature : .....	Signature : .....
9. Date : .....	10. Date : .....	11. Date : .....	12. Date : .....
Signature : .....	Signature : .....	Signature : .....	Signature : .....
13. Date : .....	14. Date : .....	15. Date : .....	16. Date : .....
Signature : .....	Signature : .....	Signature : .....	Signature : .....

## Avant toute opération de maintenance



### Avertissement relatif à la tension électrique

Ne touchez pas la fiche d'alimentation avec les mains humides ou mouillées.

- Éteignez l'appareil.
- Débranchez le cordon secteur de la prise murale en tirant sur la fiche secteur.

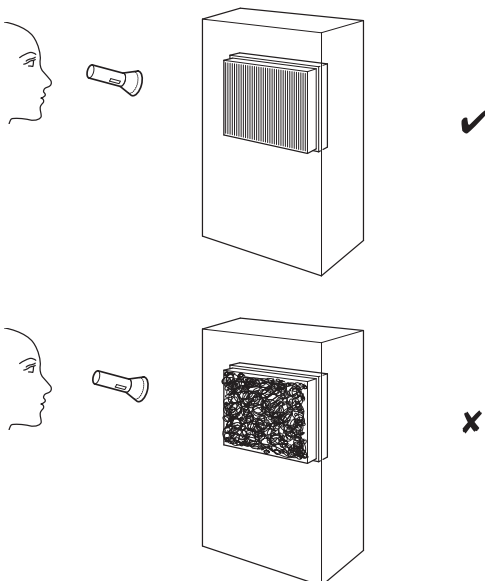


### Avertissement relatif à la tension électrique

Tout travail nécessitant l'ouverture du boîtier est à réaliser par une entreprise spécialisée homologuée ou par la société Trotec.

## Contrôle visuel de l'intérieur de l'appareil pour détecter des encrassements

1. Retirez le filtre à air.
2. Munissez-vous d'une lampe de poche pour éclairer l'intérieur de l'appareil.
3. Examinez l'intérieur de l'appareil pour détecter des encrassements.
4. Si vous détectez une épaisse couche de poussière, faites nettoyer l'intérieur de l'appareil par un électricien ou par la société Trotec.
5. Remettez le filtre à air en place.



## Nettoyer le carter

Nettoyez le boîtier avec un chiffon humide, doux et sans peluches. Veillez à ce qu'aucune humidité ne pénètre dans le boîtier. Veillez à ce qu'aucune humidité ne puisse entrer en contact avec les composants électriques. N'utilisez pas de détergents agressifs, comme les aérosols de nettoyage, les solvants, les nettoyeurs à base d'alcool ou les produits abrasifs, pour humidifier le chiffon.

## Nettoyer le réservoir d'eau

En cas d'utilisation active, le réservoir d'eau doit être nettoyé tous les 3 jours.



### Avertissement



Pour nettoyer le réservoir d'eau, utilisez de l'acide citrique comme détartrant. Pendant le nettoyage, portez toujours des gants et des lunettes de protection, l'acide pouvant avoir un effet corrosif sur la peau. Observez également les indications du fabricant et les consignes de sécurité concernant l'acide citrique.

### Remarque

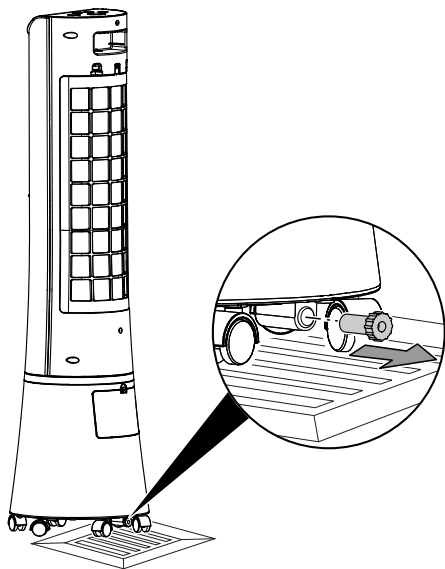
Nettoyez l'appareil avec de l'acide citrique s'il présente des signes visibles de calcaire. Chauffez l'eau de nettoyage à 40 °C au maximum. Au-delà, du citrate risque de se former et de détériorer l'appareil.

### Remarque

Le réservoir d'eau ne peut pas être retiré. N'essayez pas de retirer le réservoir d'eau, car cela pourrait endommager l'appareil.

Le réservoir d'eau doit être vidé avant le stockage ou avant une longue période de non-utilisation de l'appareil.

1. Transportez ou faites rouler l'appareil prudemment vers un endroit approprié afin d'évacuer l'eau résiduelle (par exemple un écoulement) ou placez un bac collecteur approprié sous l'orifice de vidange.
2. Ouvrez l'évacuation de l'eau et laissez l'eau s'écouler.



3. Rincez soigneusement le réservoir d'eau à l'acide citrique (détartrant). Laissez le détartrant agir pendant 20 minutes au maximum.
4. Ensuite, rincez l'appareil à l'eau.
5. Séchez l'intérieur du réservoir d'eau avec un chiffon non pelucheux.
6. Fermez l'évacuation de l'eau.
7. Si vous désirez continuer à utiliser l'appareil, remplissez le réservoir avec de l'eau potable fraîche (voir chapitre « Ajout d'eau dans le réservoir »).

### Nettoyer le filtre à air

Il est nécessaire de nettoyer le filtre à air dès qu'il est sale. Cela se traduit, par exemple, par une capacité réduite (voir chapitre Défauts et pannes).

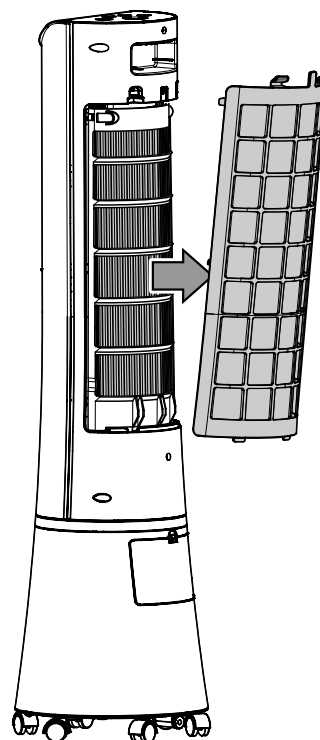


#### Avertissement

Veillez vous assurer que le filtre à air ne soit ni usé ni endommagé. Les coins et les arêtes du filtre à air ne doivent être ni déformés ni arrondis. Avant de remettre le filtre à air en place, veuillez vous assurer que celui-ci est intact et sec !

✓ L'appareil est débranché.

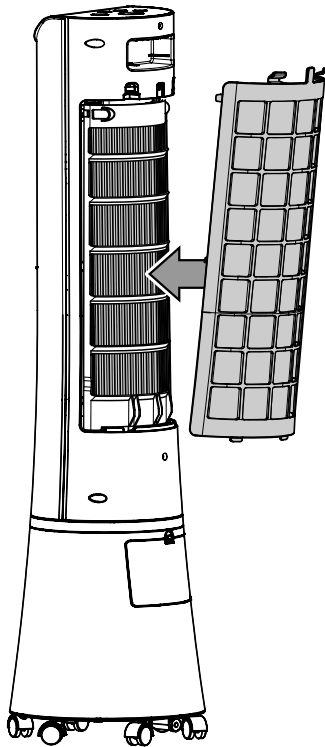
1. Retirez le filtre à air de l'appareil.



2. Nettoyez le filtre avec un chiffon doux légèrement humide non pelucheux. Si le filtre est très encrassé, nettoyez-le à l'eau chaude à laquelle vous aurez mélangé un produit de nettoyage neutre.

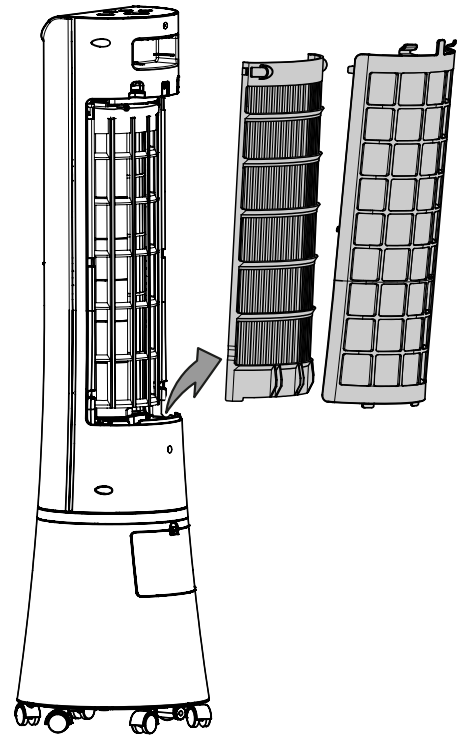


3. Laissez le filtre sécher complètement. N'insérez pas de filtre mouillé dans l'appareil !
4. Insérez à nouveau le filtre à air dans l'appareil.



Laissez sécher le filtre à évaporation dans l'appareil avant de le retirer.

1. Retirez le filtre à air et le filtre à évaporation de l'appareil.



### Remplacement du filtre à évaporation

#### Remarque

En mode refroidissement, l'appareil ne doit pas être utilisé sans filtre à évaporation, sinon le *refroidissement* ne fonctionne pas.

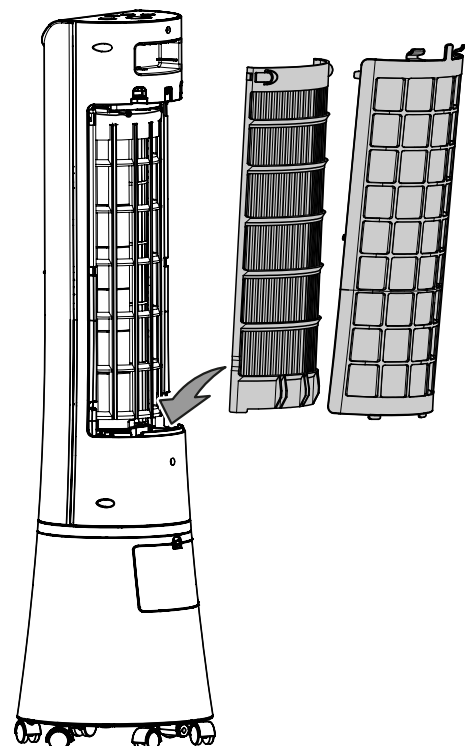
#### Remarque

N'utilisez jamais l'appareil sans filtre à air. Sans filtre à air, l'intérieur de l'appareil se salit énormément, ce qui peut réduire ses performances et le détériorer.

Le filtre à évaporation doit être remplacé s'il est fortement encrassé.

Le filtre à évaporation se remplace environ 1 fois par an en fonctionnement standard.

2. Éliminez le filtre à évaporation usagé conformément à la législation nationale en vigueur.
3. Insérez le nouveau filtre à évaporation dans l'appareil.
4. Remettez le filtre à air en place dans l'appareil.



## Activités après la maintenance

Si vous désirez continuer d'utiliser l'appareil :

- rebranchez l'appareil en mettant la fiche dans la prise secteur.

Si vous n'utilisez pas l'appareil pendant une longue durée :

- Stockez l'appareil conformément aux indications figurant au chapitre « Stockage ».

## Annexe technique

### Caractéristiques techniques

Paramètre	Valeur
<b>Modèle</b>	<b>PAE 29</b>
Capacité d'humidification max.	330 ml/h
Débit d'air	100 m <sup>3</sup> /h
Raccordement secteur	220 - 240 V / 50 Hz
Courant nominal absorbé	0,2 A
Puissance absorbée	45 W
Niveau de pression sonore (à une distance de 1 m)	57 dB(A)
Capacité du réservoir d'eau	4 l
Poids	4,5 kg
Dimensions (longueur x largeur x hauteur)	230 x 270 x 900 mm
Distance minimum par rapport aux murs et aux objets :	
vers le haut (A) :	100 cm
vers l'arrière (B) :	100 cm
vers les côtés (C) :	100 cm
vers l'avant (D) :	100 cm
Piles pour la télécommande	3 V CR2032

## Élimination des déchets



Le pictogramme représentant une poubelle barrée, apposé sur un appareil électrique ou électronique, signifie que celui-ci ne doit pas être éliminé en fin de vie avec les ordures ménagères. Des points de collecte gratuits pour les appareils électriques ou électroniques usagés sont à votre disposition à proximité de chez vous. Les autorités de votre ville ou de votre commune peuvent vous en fournir les adresses. Notre site Internet <https://de.trotec.com/shop/> vous informe également sur les autres possibilités de retour que nous avons aménagées.

La collecte séparée des appareils électriques et électroniques usagés permet leur réutilisation éventuelle, le recyclage des matériaux constitutifs et les autres formes de recyclage tout en évitant les conséquences négatives pour l'environnement et la santé des produits dangereux qu'ils sont susceptibles de contenir.



Les piles usagées et les batteries ne doivent pas être jetées avec les ordures ménagères, mais être éliminées conformément à la directive européenne 2006/66/CE DU PARLEMENT ET DU CONSEIL EUROPEEN du 6 septembre 2006 relative aux piles, aux piles rechargeables, aux accumulateurs et aux batteries. Veuillez éliminer les piles et les batteries conformément aux dispositions légales en vigueur.

Trotec GmbH

Grebener Str. 7  
D-52525 Heinsberg

☎ +49 2452 962-400

☎ +49 2452 962-200

✉ [info@trotec.com](mailto:info@trotec.com)

[www.trotec.com](http://www.trotec.com)