

**IT**

**ISTRUZIONI**  
TERMOVENTILATORE

IT Il presente prodotto è adatto solo a ambienti correttamente isolati o ad un uso occasionale.

**Sommario**

Indicazioni per l'utilizzo del presente manuale ..... 2

Sicurezza ..... 2

Informazioni relative al dispositivo ..... 5

Trasporto e stoccaggio..... 6

Montaggio e messa in funzione ..... 6

Comando ..... 8

Errori e disturbi..... 12

Manutenzione ..... 13

Allegato tecnico..... 13

Smaltimento..... 15

**Indicazioni per l'utilizzo del presente manuale**

**Simboli**



**Avvertimento relativo a tensione elettrica**

Questo simbolo indica che sussistono pericoli di vita e per la salute delle persone, a causa della tensione elettrica.



**Avvertimento relativo a superficie calda**

Questo simbolo avverte che a causa della superficie calda, sussiste pericolo di morte e pericolo per la salute delle persone.



**Avvertimento**

Questa parola chiave definisce un pericolo con un livello di rischio medio, che se non viene evitato potrebbe avere come conseguenza la morte o una lesione grave.

**Avviso**

Questa parola chiave indica la presenza di informazioni importanti (per es. relative a danni a cose), ma non indica pericoli.



**Informazioni**

Gli avvertimenti con questo simbolo aiutano a eseguire in modo veloce e sicuro le proprie attività.



**Osservare le istruzioni**

Gli avvertimenti contrassegnati con questo simbolo indicano che devono essere osservate le istruzioni del manuale d'uso.

La versione aggiornata di queste istruzioni per l'uso può essere scaricate dal seguente link:



TFC-W 27 E



<https://hub.trotec.com/?id=47615>

**Sicurezza**

**Leggere le presenti istruzioni con attenzione prima della messa in funzione/dell'utilizzo del dispositivo e conservare le istruzioni sempre nelle immediate vicinanze del luogo di installazione o presso il dispositivo stesso.**



**Avvertimento**

**Leggere tutte le indicazioni di sicurezza e le istruzioni.**

L'inosservanza delle indicazioni di sicurezza e delle istruzioni può causare scosse elettriche, incendi e/o lesioni gravi.

**Conservare tutte le indicazioni di sicurezza e le istruzioni per il futuro.**

Questo dispositivo può essere utilizzato da bambini a partire da 8 anni e da persone con capacità fisiche, sensoriali o mentali ridotte o con mancanza di esperienza o conoscenza, se sono supervisionati o se sono stati formati sull'utilizzo sicuro del dispositivo e se capiscono i pericoli che ne possono risultare.

I bambini non devono giocare con il dispositivo. La pulizia e la manutenzione da parte dell'utente non devono essere eseguite da bambini senza supervisione.



**Avvertimento**

Tenere lontano il dispositivo dalla portata di bambini di età inferiore ai 3 anni, a meno che non siano costantemente vigilati.

I bambini da 3 anni in su e di età inferiore a 8 anni possono soltanto accendere e spegnere il dispositivo se questo avviene sotto il controllo di un adulto o se sono stati istruiti sul sicuro utilizzo del dispositivo e hanno compreso i potenziali pericoli, purché il dispositivo sia posizionato e installato nel suo normale luogo di utilizzo.

I bambini da 3 anni in su e di età inferiore a 8 anni non sono autorizzati a infilare la spina nella presa di corrente, a regolare il dispositivo, a pulirlo e/o a eseguire la manutenzione prevista da parte dell'utente.



### Avvertimento

Non utilizzare il dispositivo in ambienti piccoli, se vi si trovano delle persone, che non sono in grado di abbandonare l'ambiente autonomamente e che non sono supervisionate costantemente.

- Non utilizzare il dispositivo in ambienti o aree a rischio di esplosione e non posizionarlo in tali locali.
- Non utilizzare il dispositivo in atmosfere aggressive.
- Collocare il dispositivo in posizione eretta e stabile su una superficie orizzontale e stabile.
- Far asciugare il dispositivo dopo la pulizia con acqua. Non metterlo in funzione se è bagnato.
- Non mettere in funzione o comandare il dispositivo se si hanno mani umide o bagnate.
- Non esporre il dispositivo al getto diretto di acqua.
- Non infilare mai oggetti o elementi nel dispositivo.
- Non coprire il dispositivo durante il suo funzionamento.
- Non rimuovere alcuna indicazione sulla sicurezza, adesivo o etichetta dal dispositivo. Mantenere le indicazioni sulla sicurezza, gli adesivi o le etichette in buone condizioni, affinché si possano leggere bene.
- Non sedersi sul dispositivo.
- Il dispositivo non è un giocattolo. Tenere lontani bambini e animali.
- Controllare il dispositivo prima di ogni utilizzo, e verificare che gli accessori e gli allacci non siano danneggiati. Non utilizzare dispositivi o parti di dispositivi danneggiati.
- Assicurarsi che tutti i cavi elettrici che si trovano all'esterno del dispositivo siano protetti da possibili danneggiamenti (per es. causati da animali). Non utilizzare mai il dispositivo se sono presenti danni ai cavi elettrici o all'alimentazione elettrica!
- L'alimentazione elettrica deve essere conforme alle indicazioni riportate nell'Allegato Tecnico.
- Inserire la spina elettrica in una presa di corrente assicurata correttamente.
- Scegliere le prolunghe del cavo elettrico nel rispetto della potenza allacciata del dispositivo, della lunghezza del cavo e della destinazione d'uso. Srotolare completamente il cavo della prolunga. Evitare il sovraccarico elettrico.
- Scollegare il cavo elettrico dalla presa di corrente prima di iniziare i lavori di manutenzione e di riparazione sul dispositivo, estraendo la spina elettrica dalla presa.
- Spegnerlo il dispositivo e rimuovere il cavo elettrico dalla presa di corrente, quando il dispositivo non viene utilizzato.
- Non utilizzare mai il dispositivo se vengono constatati danni alle spine elettriche o ai cavi elettrici. Se il cavo elettrico di questo dispositivo viene danneggiato, è necessario farlo sostituire dal produttore o dal suo servizio clienti o da una persona qualificata in egual modo, per prevenire possibili pericoli. I cavi elettrici difettosi rappresentano un serio pericolo per la salute!
- Durante l'installazione osservare le distanze minime del dispositivo dalle pareti e dagli oggetti e le condizioni di stoccaggio e di funzionamento, in conformità dell'Allegato Tecnico.
- Assicurarsi che l'entrata e l'uscita dell'aria siano libere.
- Non posizionare il dispositivo su pavimentazioni infiammabili.
- Utilizzare esclusivamente pezzi di ricambio originali, altrimenti non è garantito il funzionamento corretto e sicuro.
- Prima del trasporto e/o dei lavori di manutenzione, lasciare raffreddare il dispositivo.
- È vietato montare il dispositivo direttamente sotto una presa di corrente a parete.
- Non utilizzare più il dispositivo se è stato fatto cadere o se presenta dei segni visibili di danneggiamenti.
- Utilizzare il tipo di batterie a bottone CR 2025 oppure CR 2032.
- Non inserire batterie ricaricabili nel comando a distanza.
- Non ricaricare mai una batteria che non può essere ricaricata.
- Rimuovere la batteria scarica. Le batterie contengono sostanze nocive per l'ambiente. Smaltire la batteria in conformità con le disposizioni di legge nazionali (vedi capitolo Smaltimento).
- Rimuovere la batteria dal comando a distanza se il dispositivo non viene utilizzato per un periodo di tempo prolungato.
- Non cortocircuitare mai i terminali della batteria!
- Non ingoiare le batterie! Se si ingoia una batteria ciò può portare a gravi bruciature/corrosioni interne entro 2 ore! Le corrosioni possono portare alla morte!
- Se si ritiene che sia stata ingoiata una batteria o che quest'ultima sia entrata nel corpo in un altro modo, cercare immediatamente un medico!
- Tenere lontane dai bambini le batterie nuove e usate oltre al vano batterie aperto.
- Se il vano batterie non si chiude correttamente, non utilizzare più il dispositivo tramite il telecomando.

**Uso conforme alla destinazione**

Il dispositivo è adatto solo in ambienti correttamente isolati o a un uso occasionale.

Il dispositivo serve a riscaldare e ventilare gli ambienti chiusi ed è concepito per uso privato. Viene montato a parete e deve essere collegato a una presa a muro. Il dispositivo è particolarmente adatto come riscaldamento aggiuntivo.

Un utilizzo diverso da quello conforme alla destinazione, rappresenta un uso improprio.

**Improprio ragionevolmente prevedibile**


- Non posare alcun oggetto, come ad es. abiti, sul dispositivo.
- Non utilizzare il dispositivo nelle vicinanze di benzina, solventi, vernici o altri vapori facilmente infiammabili, o in ambienti in cui questi vengono stoccati.
- Non utilizzare il dispositivo all'aperto.
- Non utilizzare il dispositivo per riscaldare veicoli.
- Non utilizzare il dispositivo a scopi commerciali.
- Non utilizzare il dispositivo come fonte di riscaldamento autonomo per grandi ambienti.
- Non immergere mai il dispositivo nell'acqua.
- Non utilizzare il dispositivo in ambienti con volume inferiore a 4 m<sup>3</sup>. Sussiste pericolo di surriscaldamento!
- Non eseguire alcuna modifica strutturale o fare installazioni o trasformazioni sul/del dispositivo.
- Non utilizzare questo riscaldatore nelle immediate vicinanze di una piscina, una vasca da bagno o una doccia.

**Qualifica del personale**

Le persone che utilizzano questo dispositivo devono aver letto e capito le istruzioni, in particolare il capitolo Sicurezza.

I lavori di manutenzione che richiedono l'apertura dell'involucro devono essere eseguiti esclusivamente da aziende di impianti elettrici o dal produttore.

**Simboli presenti sul dispositivo**

Simboli	Descrizione
	Il simbolo sul dispositivo indica che non è consentito appendere oggetti (ad es. asciugamani, indumenti, ecc.) direttamente davanti al dispositivo o su di esso. Il dispositivo non deve essere coperto, per evitare un surriscaldamento e il pericolo di incendio!

**Pericoli residui**



**Avvertimento relativo a tensione elettrica**

I lavori sulle parti elettriche devono essere eseguiti esclusivamente da imprese specializzate autorizzate!



**Avvertimento relativo a tensione elettrica**

Prima di qualsiasi lavoro sul dispositivo, rimuovere la spina elettrica dalla presa di corrente!

Non toccare la spina elettrica con mani umide o bagnate!

Scollegare il cavo elettrico dalla presa di corrente, estraendo la spina elettrica dalla presa.



**Avvertimento relativo a tensione elettrica**

Pericolo di scossa elettrica!

Se il dispositivo entra in contatto con l'acqua in una vasca da bagno, una doccia o una piscina, sussiste il rischio di una scossa elettrica!

Non utilizzare il dispositivo nelle immediate vicinanze di una vasca da bagno, di una doccia o di una piscina!



**Avvertimento relativo a tensione elettrica**

Pericolo di scossa elettrica!

Il dispositivo non presenta una protezione dall'acqua. Sussiste pericolo di scossa elettrica! Non utilizzare mai il dispositivo in luoghi in cui l'acqua possa gocciolare, spruzzare o scorrere e non immergerlo mai nell'acqua!



**Avvertimento relativo a superficie calda**

Alcune parti di questo dispositivo possono diventare molto calde e causare ustioni. Fare particolare attenzione quando sono presenti bambini o altre persone che necessitano di protezione!



**Avvertimento**

Sussiste pericolo di incendio, in caso di posizionamento non corretto.



**Avvertimento**

Coprire il dispositivo comporta un rischio di incendio. Assicurarsi che il dispositivo sia sempre posizionato liberamente e non coperto.

**Comportamento in caso di emergenza**

1. Spegnerne il dispositivo.
2. Staccare il dispositivo dalla corrente, estraendo la spina elettrica dalla presa. Nel farlo, prendere la spina e non il cavo.
3. Non allacciare nuovamente all'alimentazione elettrica un dispositivo difettoso.

## Protezione surriscaldamento

Il dispositivo dispone di un termostato di sicurezza che viene attivato quando il dispositivo si surriscalda. Il dispositivo poi si spegne automaticamente.

Se il termostato di sicurezza è attivato, lasciare raffreddare il dispositivo e cercare poi la causa del surriscaldamento. Se il problema dovesse persistere, rivolgersi al servizio di assistenza.

## Informazioni relative al dispositivo

### Descrizione del dispositivo

Questo riscaldatore elettrico è progettato per generare e distribuire aria calda, ad esempio per uso interno. È progettato per il montaggio a parete.

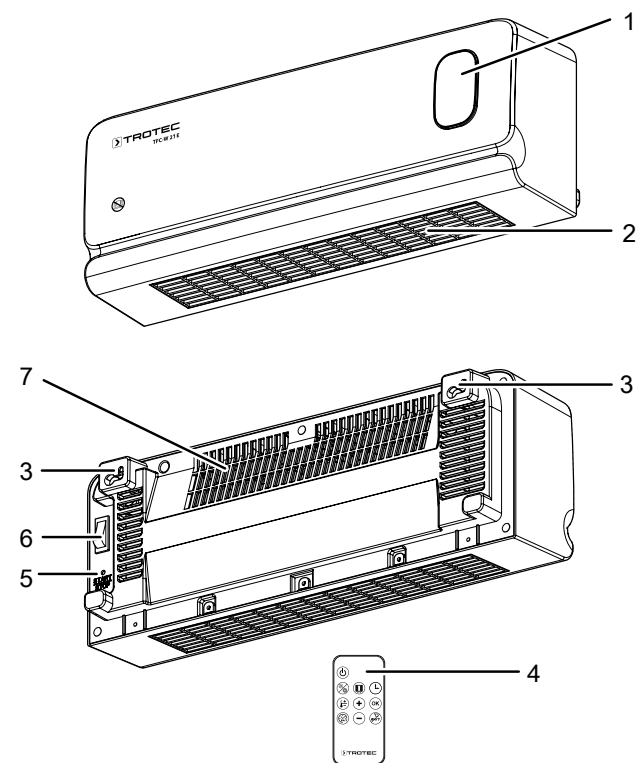
Il dispositivo produce calore tramite una resistenza elettrica. L'aria intorno alla resistenza elettrica viene riscaldata. L'aria calda viene soffiata verso il basso nella stanza tramite un ventilatore.

Il dispositivo dispone di un termostato integrato e produce così un flusso d'aria calda continuo. La temperatura desiderata può essere impostata tra 18 °C e 45 °C. Una funzione di protezione dal surriscaldamento interrompe la funzione di riscaldamento in caso di surriscaldamento.

Per dissipare il calore accumulato, la ventola continua a funzionare per circa 30 secondi dopo lo spegnimento del riscaldatore, per poi spegnersi automaticamente.

Il dispositivo non presenta una protezione dall'acqua (IPX0).

## Rappresentazione del dispositivo



N.	Definizione
1	Campo di visualizzazione
2	Uscita dell'aria
3	Linguette sospese
4	Comando a distanza
5	Tasto <i>Riscaldamento rapido</i>
6	Interruttore On/Off
7	Entrata dell'aria (dietro il dispositivo)

## Trasporto e stoccaggio

### Avviso

Se il dispositivo viene immagazzinato o trasportato in modo non conforme, il dispositivo può essere danneggiato.  
Fare attenzione alle informazioni relative al trasporto e allo stoccaggio del dispositivo.

## Trasporto

Osservare le seguenti istruzioni prima del trasporto:

- Il dispositivo si è raffreddato a sufficienza.
- Il dispositivo è separato dall'alimentazione e la spina di alimentazione è stata staccata.

## Immagazzinaggio

Osservare le seguenti indicazioni di stoccaggio:

- Immagazzinare il dispositivo asciutto e protetto contro gelo e calore.
- Stoccare il dispositivo in posizione eretta, in un posto protetto dalla polvere e dall'irraggiamento diretto del sole.
- Proteggere il dispositivo eventualmente con un involucro dalla polvere che può penetrarvi.
- Non posizionare altri dispositivi o oggetti sul dispositivo, per evitare danneggiamenti al dispositivo.
- Rimuovere la batteria dal comando a distanza.

## Montaggio e messa in funzione

### Dotazione

- 1 x termoventilatore
- 1 x comando a distanza (senza batterie)
- 2 x viti
- 2 x tassello
- 1 x istruzioni

### Disimballaggio del dispositivo



#### Pericolo

Pericolo di soffocamento per bambini a causa del materiale di imballaggio! Tenere la pellicola e i componenti dell'imballaggio fuori dalla portata dei bambini. Pericolo di soffocamento.

1. Aprire il cartone ed estrarre il dispositivo.
2. Rimuovere completamente l'imballaggio del dispositivo.
3. Srotolare completamente il cavo elettrico. Fare attenzione che il cavo elettrico non sia danneggiato e non danneggiarlo durante lo srotolamento.

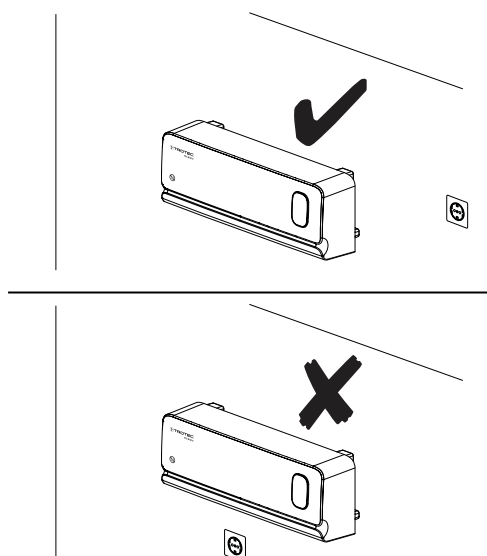
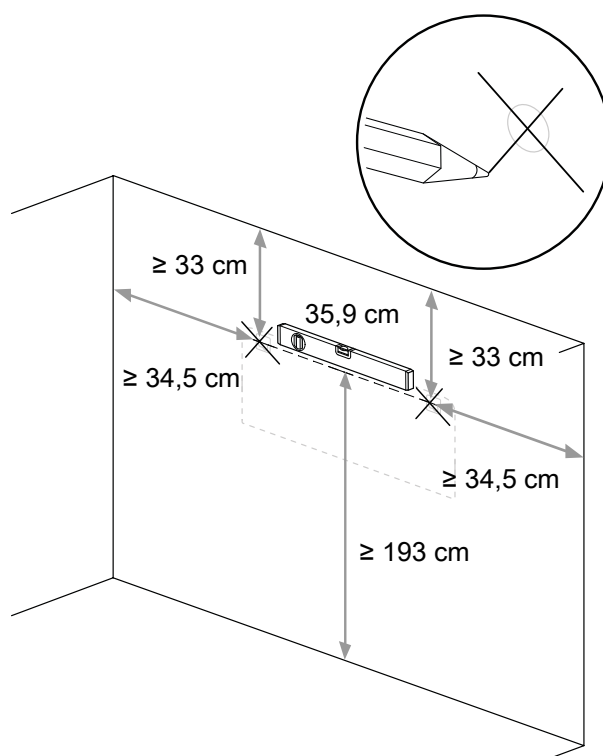
## Montaggio a parete



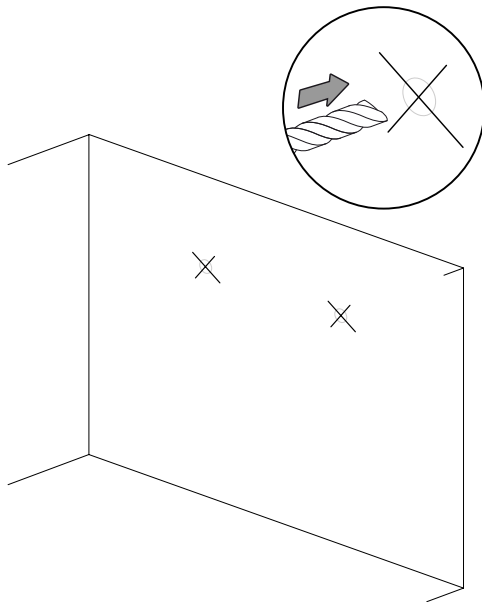
### Avvertimento

Pericolo di incendio dovuto a installazione non corretta! Sussiste pericolo di incendio, se non vengono rispettate le distanze minime richieste.  
Fare riferimento alle specifiche tecniche nell'Allegato tecnico.

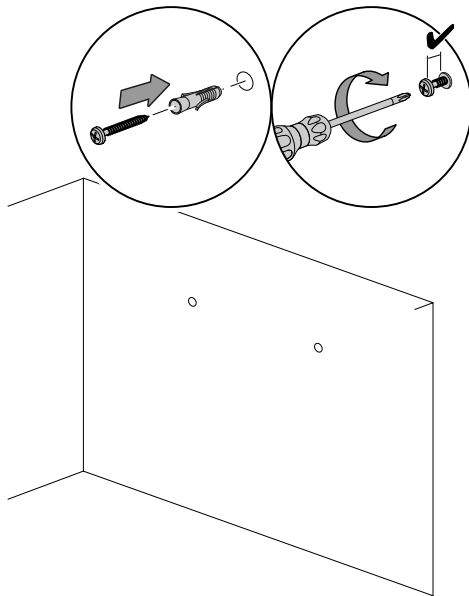
1. Segnare orizzontalmente sulla parete la posizione dei fori, rispettando le distanze specificate. La distanza tra i fori è di 35,9 cm.  
⇒ Assicurarsi che i fori siano praticati in modo che il dispositivo non sia appeso davanti o sopra una presa a muro.



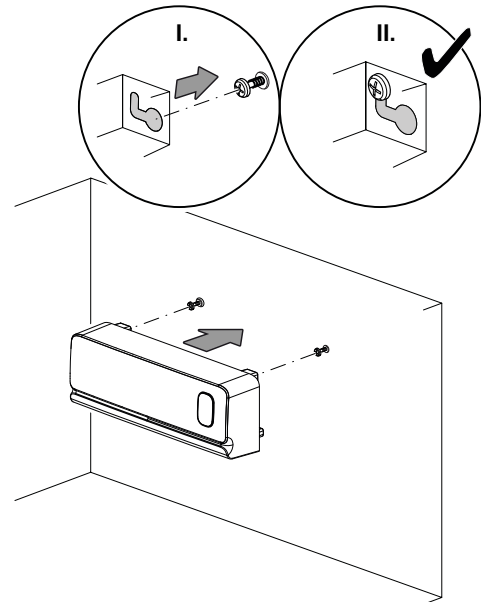
2. Praticare due fori nella parete utilizzando una punta da trapano da 6 mm.



3. Inserire i tasselli di plastica nei fori praticati.  
4. Avvitare le viti in modo che sporgano di circa 0,5 cm dalla parete.



5. Appendere il dispositivo alle viti con le linguette di sospensione rivolte verso l'alto.



6. Verificare che il termoventilatore sia fissato saldamente alla parete.

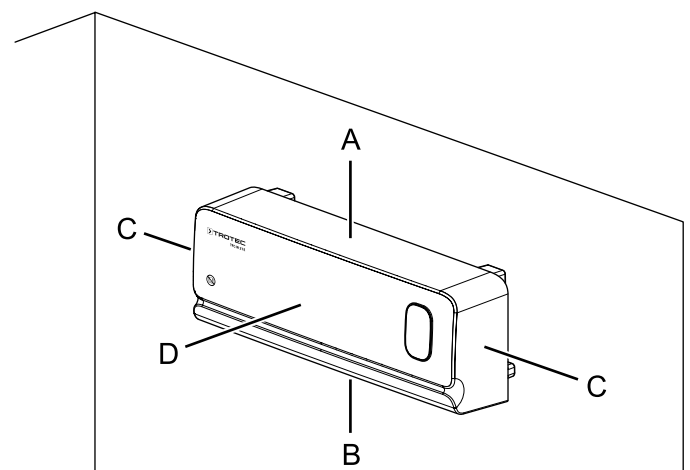
### Messa in funzione



#### Informazioni

Alla prima messa in funzione o dopo un lungo periodo di non utilizzo, è possibile che si formino degli odori.

Durante la messa in servizio e il funzionamento, osservare le distanze minime del dispositivo da pareti e oggetti in conformità con il capitolo Allegato tecnico.



- Prima della messa in funzione del dispositivo controllare le condizioni del cavo elettrico. In caso di dubbi sullo stato intatto del cavo, contattare il servizio di assistenza.
- Assicurarsi che le prolunghe dei cavi siano completamente srotolate.

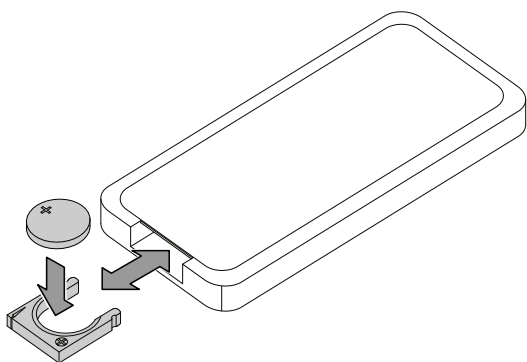
- Fare attenzione che non vi siano tende o altri oggetti che possano ostacolare il flusso dell'aria.
- Assicurarsi che il dispositivo sia protetto dall'umidità e dall'acqua e da un possibile contatto con esse.

**Inserimento della batteria nel comando a distanza**

**Avviso**

Non utilizzare il dispositivo con una batteria ricaricabile!

1. Premere la chiusura laterale sul vano batteria ed estrarre il vano batteria dal telecomando.



2. Inserire una batteria del tipo CR 2025 oppure del tipo CR 2032 nel vano batterie rispettando la corretta polarità.
3. Far scorrere nuovamente il vano batterie sul telecomando.

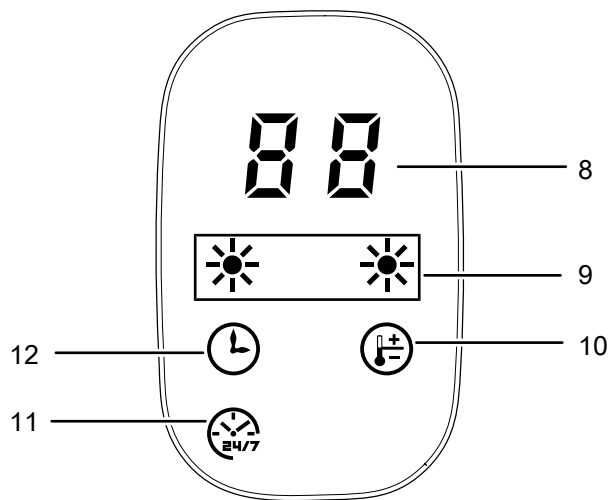
**Collegamento del cavo elettrico**

- Collegare la spina elettrica a una presa di corrente assicurata correttamente.

**Comando**

- Non aprire porte o finestre.

**Pannello display sul termoventilatore**

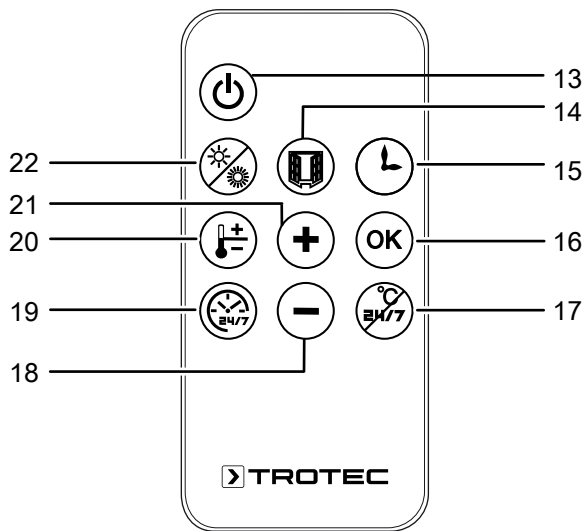


N.	Definizione	Descrizione
8	Display a segmenti	Indicazione dell'attuale temperatura ambiente durante il funzionamento Indicazione della temperatura ambiente desiderata durante la regolazione della temperatura Indicazione del numero di ore durante la programmazione del timer Visualizzazione della programmazione settimanale durante l'impostazione
9	LED <i>Livello di riscaldamento</i>	Si accende con il livello di riscaldamento attivato: ☀ = Livello di riscaldamento 1 (1150 W) ☀☀ = Livello di riscaldamento 2 (2000 W)
10	LED <i>Temperatura</i>	LED acceso: La temperatura è stata impostata LED lampeggia: La funzione finestre aperte è attivata
11	LED <i>Programma settimanale</i>	Viene visualizzato quando il programma settimanale è attivato
12	LED <i>Timer</i>	Viene visualizzato se il timer è attivo



## Comando a distanza

Tutte le impostazioni del dispositivo devono essere eseguite tramite il comando a distanza incluso nella fornitura.



## Informazioni

Ogni volta che si preme un tasto sul telecomando, che il dispositivo viene acceso o messo in modalità standby, viene emesso un segnale acustico.

N.	Definizione	Descrizione
13	Tasto <i>On/Stand-by</i>	Accensione del dispositivo o passaggio alla modalità stand-by
14	Taste <i>Funzione finestra aperta</i>	Accensione o spegnimento della funzione finestra aperta
15	Tasto <i>Timer</i>	Accensione e spegnimento della funzione timer
16	Tasto <i>OK</i>	Conferma la temperatura ambiente desiderata e l'impostazione della programmazione settimanale
17	Tasto <i>Cancellare l'impostazione</i>	Ripristina tutte le impostazioni ai valori predefiniti
18	Tasto <i>- (diminuisce valore)</i>	Riduce la temperatura ambiente o il numero di ore sul timer
19	Tasto <i>Programmazione settimanale</i>	Impostazione della programmazione della settimana
20	Tasto <i>Temperatura</i>	Regolazione della temperatura ambiente desiderata
21	Tasto <i>+ (Aumento valore)</i>	Aumenta la temperatura ambiente o il numero di ore del timer
22	Tasto <i>Livello di riscaldamento</i>	Attiva il livello di riscaldamento 1 o 2

### Accensione del dispositivo

1. Impostare l'interruttore On/Off (6) in posizione I.
2. Premere il tasto *On/Stand-by* (13) per accendere il dispositivo dalla modalità stand-by.  
⇒ Il dispositivo è acceso e la temperatura ambiente viene visualizzata sul display a segmenti (8).



#### Informazioni

In modalità standby, il dispositivo memorizza la temperatura ambiente impostata precedentemente.

### Impostazione del giorno della settimana e dell'ora

Dopo un'interruzione di corrente o al primo utilizzo, è necessario impostare il giorno della settimana e l'ora (minuti e ore).

1. Premere il tasto *Programma settimanale* (19).  
⇒ Nel display a segmenti (8) appare il numero 01. I numeri da 1 a 07 rappresentano ciascuno un giorno della settimana (01 = lunedì, 02 = martedì, 03 = mercoledì, 04 = giovedì, 05 = venerdì, 06 = sabato, 07 = domenica).
2. Premere il tasto *Aumento valore* (21) o *Riduzione valore* (18) per selezionare l'attuale giorno della settimana.
3. Premere il tasto *OK* (16) per confermare l'impostazione.  
⇒ Nel display a segmenti (8) viene visualizzato 00.
4. Premere il tasto *+* (*Aumento valore* (21)) o *-* (*Riduzione valore* (18)) per impostare le ore tra 00 e 23.
5. Premere il tasto *OK* (16) per confermare l'impostazione.  
⇒ Nel display a segmenti (8) viene visualizzato 00.
6. Premere il tasto *Aumento valore* (21) o *Riduzione valore* (18) per impostare i minuti tra 00 e 59.
7. Premere il tasto *OK* (16) per confermare l'impostazione.

### Riscaldamento rapido

- ✓ Il dispositivo si trova in modalità stand-by.
1. Premere il tasto *Riscaldamento rapido* (5).  
⇒ Il dispositivo si accende.  
⇒ Il livello di riscaldamento 2 è attivato.
  2. Premere nuovamente il tasto *Riscaldamento rapido* (5) per disattivare la funzione di riscaldamento.  
⇒ Il dispositivo ora si trova nuovamente in modalità stand-by.

### Regolazione della temperatura ambiente desiderata

La temperatura ambiente attuale viene mostrata sul display a segmenti (8). È possibile regolare in ogni momento la temperatura ambiente desiderata. L'intervallo di impostazione può essere regolato con incrementi di 1° ed è compreso tra 18 °C e 45 °C.

1. Premere il tasto *Temperatura* (20).  
⇒ Il LED *Temperatura* (10) si accende.
2. Premere il tasto direzionale *+* (*Aumento valore*) (21) o *-* (*Riduzione valore*) (18) per impostare la temperatura ambientale desiderata.
3. Premere il tasto *OK* (16) per confermare l'impostazione.  
⇒ La temperatura ambiente desiderata viene memorizzata. Sul display a segmenti (8) viene visualizzata nuovamente la temperatura ambientale attuale.  
⇒ Se la temperatura ambiente è maggiore o uguale alla temperatura impostata, il dispositivo si spegnerà.



#### Informazioni

È possibile premere il tasto *Cancellare l'impostazione* (17) durante l'impostazione della temperatura per annullare l'impostazione. Se la temperatura è già stata impostata, è necessario premere prima il tasto *Temperatura* (20) e poi il tasto *Cancellare l'impostazione* (17). La temperatura impostata verrà reimpostata a 25 °C.

### Impostazione del livello di riscaldamento

1. Premere il tasto *Livelli di riscaldamento* (22), per commutare tra il livello di riscaldamento 1 e 2 o per disattivare i livelli di riscaldamento.  
⇒ A seconda del livello di riscaldamento, non si accende alcun LED oppure si accendono uno o due LED (9).

### Funzione finestra aperta



#### Informazioni

La funzione finestra aperta può essere attivata solo se sono impostati i livelli di riscaldamento.

- ✓ Il livello di riscaldamento 1 o il livello di riscaldamento 2 sono accesi.
1. Premere il tasto *Finestra aperta* (14), per accendere la funzione.  
⇒ Il LED *Temperatura* (10) lampeggia.  
⇒ La misurazione della temperatura si avvia dopo un minuto. Il riscaldatore monitora ora la temperatura ambiente. Se la temperatura ambiente scende di oltre 8 °C entro 10 minuti, verrà emesso un segnale acustico. Il dispositivo interrompe il riscaldamento, la ventola continua a funzionare per 30 secondi e il dispositivo passa in modalità stand-by. La funzione finestra aperta è disattivata.
  2. Premere il tasto *Funzione finestra aperta* (14), per disattivare durante il funzionamento la funzione finestra aperta.

## Impostazione del timer

La funzione timer si spegne una volta passata l'ora impostata. Il tempo può essere compreso tra 1 e 8 ore e può essere impostato in scatti di 1 ora.

1. Premere il tasto *Timer* (15).
  - ⇒ Nel display a segmenti (8) viene visualizzato *OH*.
2. Premere ripetutamente il tasto *Timer* (15) per impostare il numero di ore del timer.
  - ⇒ Le ore impostate vengono mostrate sul display a segmenti (8).
  - ⇒ Il tempo desiderato fino allo spegnimento automatico viene salvato.
  - ⇒ Il LED *Timer* (12) si accende.

Spegnendo manualmente il dispositivo si disattiva un timer attivo. Impostando il numero dell'ora su 0 si disattiva la funzione timer.

## Programma settimanale



### Informazioni

Se non si conferma un'impostazione entro 10 secondi, il processo verrà interrotto.



### Informazioni

È possibile premere il tasto *Cancellare l'impostazione* (17) durante l'impostazione del programma settimanale per annullare l'impostazione.

Le fasce orarie per i programmi di riscaldamento P1 e P2 sono fisse; le fasce orarie per il programma di riscaldamento P3 possono essere modificate.

Modalità di riscaldamento	Lunedì-venerdì (orario)
P1	08:00 - 17:00
P2	18:00 - 07:00
P3	programmabile per ogni giorno della settimana

Per selezionare il programma di riscaldamento P1 o P2, procedere come segue:

- ✓ Il livello di riscaldamento 1 o il livello di riscaldamento 2 sono accesi.
  - ✓ La temperatura ambiente desiderata è impostata.
1. Premere una o due volte il tasto Programmazione Settimanale (19) per selezionare il programma di riscaldamento *P1* o *P2*.
    - ⇒ Sul display a segmenti (8) appare *P1* o *P2*.
  2. Premere il tasto *OK* (16) per confermare la selezione.
    - ⇒ Il LED Programma settimanale (11) e il LED Temperatura (10) si accendono.
    - ⇒ Il rispettivo LED Livello di riscaldamento (9) si accende.

Per impostare il programma di riscaldamento P3 procedere come segue:

- ✓ Il livello di riscaldamento 1 o il livello di riscaldamento 2 sono accesi.
  - ✓ La temperatura ambiente desiderata è impostata.
1. Premere tre volte il tasto Programmazione Settimanale (19) per selezionare il programma di riscaldamento *P3*.
    - ⇒ Nel display a segmenti (8) viene visualizzato *P3*.
  2. Premere il tasto *OK* (16) per confermare la selezione.
    - ⇒ Nel display a segmenti (8) appare il numero 1. I numeri da 1 a 7 rappresentano ciascuno un giorno della settimana (1 = lunedì, 2 = martedì, 3 = mercoledì, 4 = giovedì, 5 = venerdì, 6 = sabato, 7 = domenica).
  3. Premere il tasto *Aumento valore* (21) o *Riduzione valore* (18) per selezionare il giorno della settimana desiderato.
  4. Premere il tasto *OK* (16) per confermare l'impostazione.
    - ⇒ Nel display a segmenti (8) viene visualizzato *00*.
  5. Premere più volte il tasto *Aumento valore* (21) o *Riduzione valore* (18) per impostare il testo di accensione (dalle ore 0:00 alle ore 23:00).
  6. Premere il tasto *OK* (16) per confermare la selezione.
    - ⇒ Nel display a segmenti (8) viene visualizzato *00*.
  7. Premere più volte il tasto *+* (*Aumento valore*) (21) o *-* (*Riduzione valore*) (18) per impostare il tempo di spegnimento desiderato.
  8. Premere il tasto *OK* (16) per confermare l'impostazione.
  9. Ripetere i passaggi da 3 a 8 finché non sono stati impostati tutti i giorni della settimana e gli orari.
    - ⇒ Il LED Programma settimanale (11) si accende se è stato impostato il programma di riscaldamento P3.
    - ⇒ Si accendono il LED della temperatura (10) e il LED del rispettivo livello di riscaldamento (9) si accendono.



### Informazioni

Il valore del tempo di spegnimento deve essere superiore al valore del tempo di accensione.



### Informazioni

Premendo quattro volte il tasto Programmazione settimanale (19), la programmazione settimanale verrà disattivata.

## Messa fuori servizio



### Avvertimento relativo a tensione elettrica

Non toccare la spina elettrica con mani umide o bagnate!

1. Per impostare il dispositivo in modalità standby, premere il tasto *On/Standby* (13) o il tasto *Riscaldamento rapido* (5).
2. Attendere 30 secondi affinché la ventola abbia dissipato il calore accumulato, quindi portare l'interruttore On/Off (6) in posizione **0** per spegnere il dispositivo.
3. Staccare il dispositivo dalla corrente, estraendo la spina elettrica dalla spina. Nel farlo, prendere la spina e non il cavo.
4. Lasciare che il dispositivo si raffreddi sufficientemente.

## Errori e disturbi



### Avvertimento relativo a tensione elettrica

I lavori che richiedono l'apertura del dispositivo devono essere eseguiti esclusivamente da imprese specializzate autorizzate o dal produttore.

Il funzionamento perfetto del dispositivo è stato controllato più volte durante la sua produzione. Nel caso in cui dovessero, ciononostante, insorgere dei disturbi nel funzionamento, controllare il dispositivo secondo la seguente lista.

#### Il dispositivo non si avvia:

- Controllare l'alimentazione elettrica.
- Controllare che il cavo elettrico e la spina elettrica non siano danneggiati. Se si notano danni, non tentare di utilizzare nuovamente il dispositivo.  
Se la linea di allaccio alla corrente elettrica di questo dispositivo è danneggiata, è necessario farlo sostituire dal produttore o dal suo servizio clienti o da una persona qualificata in egual modo, per prevenire possibili pericoli.
- Controllare il fusibile di protezione principale.
- Il motore probabilmente è difettoso. Far sostituire il motore difettoso da una azienda di impianti elettrici.

#### Il flusso dell'aria è ridotto:

- Controllare l'entrata e l'uscita dell'aria. L'entrata e l'uscita dell'aria devono essere liberi. Rimuovere eventualmente la sporcizia. Osservare le distanze minime dalle pareti e dagli oggetti, in conformità con i dati tecnici.

#### Il dispositivo è rumoroso o vibra:

- Verificare che il dispositivo sia montato correttamente e saldamente sulla parete.

#### Il dispositivo non reagisce al telecomando a infrarossi:

- Controllare se la distanza del telecomando dal dispositivo è troppo grande e ridurre la distanza, se necessario.
- Assicurarci che non ci siano ostacoli, come ad es. mobili o pareti, tra il dispositivo e il comando a distanza. Rispettare il contatto visivo tra dispositivo e comando a distanza.

#### Il dispositivo ancora non funziona perfettamente dopo questi controlli:

Contattare il servizio di assistenza. Portare eventualmente il dispositivo presso un'azienda di impianti elettrici autorizzata o presso il produttore per farlo riparare.

## Manutenzione

### Attività da svolgere prima dell'inizio della manutenzione



#### Avvertimento relativo a tensione elettrica

Non toccare la spina elettrica con mani umide o bagnate!

- Per impostare il dispositivo in modalità standby, premere il tasto *On/Standby* (13) o il tasto *Riscaldamento rapido* (5).
- Attendere 30 secondi affinché la ventola abbia dissipato il calore accumulato, quindi portare l'interruttore On/Off (6) in posizione **0** per spegnere il dispositivo.
- Staccare il dispositivo dalla corrente, estraendo la spina elettrica dalla spina. Nel farlo, prendere la spina e non il cavo.
- Lasciare che l'apparecchio si raffreddi completamente.



#### Avvertimento relativo a tensione elettrica


I lavori che richiedono l'apertura del dispositivo devono essere eseguiti esclusivamente da imprese specializzate autorizzate o dal produttore.

### Pulizia dell'involucro

Pulire l'involucro con un panno leggermente umido, morbido e senza pelucchi. Fare attenzione che non penetri umidità all'interno dell'alloggiamento. Fare attenzione che l'umidità non entri in contatto con gli elementi costruttivi elettrici. Per inumidire il panno, non utilizzare detergenti aggressivi, come ad es. spray detergenti, solventi, detergenti a base di alcool o abrasivi.

## Allegato tecnico

### Dati tecnici

Parametri	Valore
Potenza termica min.	1150 W
Potenza termica max.	2000 W
Intervallo di lavoro	da -10 °C a 50 °C
Intervallo di impostazione	da 18 °C a 45 °C
Alimentazione elettrica	220-240 V~ 50 - 60 Hz
Potenza assorbita nominale	8,7 A
Potenza assorbita, max.	2000 W
Tipo di spina elettrica	CEE 7/17
Lunghezza cavo	1,8 m
Classe di protezione	II / 
Classe di protezione	IPX0
Peso	1,3 kg
Misure (profondità x larghezza x altezza)	122 x 450 x 160 mm
Distanza minima dalle pareti e dagli oggetti	A: sopra: 30 cm B: sotto: 180 cm C: laterale: 30 cm D: davanti: 100 cm
Batterie per telecomando	CR 2025 o CR2032 (3 V)

Informazioni obbligatorie sui riscaldatori elettrici per singoli ambienti

Parametri	Valore / indicazione
Modello	TFC-W 27 E
<b>Potenza termica</b>	
Potenza termica nominale $P_{nom}$	2 kW
Potenza termica minima (indicativa) $P_{min}$	1,15 kW
Massima potenza termica continua $P_{max,c}$	2 kW
<b>Potenza assorbita</b>	
Nello stato spento $P_0$	0 W
In modalità stand-by $P_{sm}$	0,75 W
In stato di inattività $P_{idle}$	0,81 W
In modalità standby in rete $P_{nsm}$	NP
Modalità stand-by con visualizzazione delle informazioni o dello stato	Sì
Efficienza annuale del riscaldamento degli ambienti in funzionamento attivo $\eta_{s,on}$	92 %
<b>Tipo di potenza termica/controllo della temperatura ambiente</b>	
Potenza termica a fase unica senza controllo della temperatura ambientale	NO
Due o più fasi manuali senza controllo della temperatura ambientale	NO
Con controllo della temperatura ambiente tramite termostato meccanico	NO
Con controllo elettronico della temperatura ambientale	NO
Con controllo elettronico della temperatura ambientale e temporizzatore giornaliero	NO
Con controllo elettronico della temperatura ambientale e temporizzatore settimanale	Sì
<b>Altre opzioni di controllo</b>	
Controllo della temperatura ambiente con rilevamento di presenza	NO
Controllo della temperatura ambiente con rilevamento di finestre aperte	Sì
Con opzione di controllo a distanza	NO
Controllo adattivo dell'avvio del riscaldamento	NO
Limite di tempo di funzionamento	Sì
Sensore a sfera nera	NO
Funzione di autoapprendimento	NO
Accuratezza di regolazione	NO
Contatti	Trotec GmbH Grebbener Straße 7 52525 Heinsberg

NP = Non pertinente

## Smaltimento

Smaltire il materiale da imballaggio sempre in modo compatibile con l'ambiente e in conformità con le disposizioni locali vigenti in materia di smaltimento.



Il simbolo del contenitore dei rifiuti barrato indica che al termine della loro vita utile questo dispositivo e tutti i componenti che ne fanno parte (ad es. telecomando) non devono essere smaltiti con i rifiuti domestici, ma in conformità alla direttiva sui vecchi dispositivi elettrici ed elettronici (2012/19/UE) e alla legislazione nazionale.

Nelle vicinanze di ognuno sono a disposizione i punti di raccolta per i vecchi dispositivi elettrici ed elettronici. Gli indirizzi possono essere reperiti dalla propria amministrazione comunale o municipale. Per molti paesi dell'UE è possibile informarsi su ulteriori possibilità di restituzione anche sul sito web <https://hub.trotec.com/?id=45090>. Altrimenti, rivolgersi a un rappresentante di dispositivi usati riconosciuto, approvato per il proprio paese.

Grazie alla raccolta differenziata dei vecchi dispositivi elettrici ed elettronici si intende rendere possibile il riutilizzo, l'utilizzazione del materiale o altre forme di utilizzazione dei vecchi dispositivi, oltre a prevenire l'impatto negativo sull'ambiente e sulla salute umana, attraverso lo smaltimento delle sostanze pericolose eventualmente contenute nei dispositivi.



Questo simbolo del contenitore dei rifiuti barrato indica che le batterie o gli accumulatori non devono essere smaltiti con i rifiuti domestici al termine della loro vita utile. Se il dispositivo contiene batterie o accumulatori contenenti mercurio, cadmio o piombo, il rispettivo simbolo chimico (Hg, Cd o Pb) viene indicato sotto il simbolo del contenitore dei rifiuti barrato. Per evitare l'inquinamento ambientale, non abbandonare in modo incurante le batterie o i dispositivi elettrici ed elettronici contenenti batterie nelle aree pubbliche. Le batterie e gli accumulatori devono essere consegnati nei punti di raccolta preposti – come da REGOLAMENTO (UE) 2023/1542 DEL PARLAMENTO EUROPEO E DEL CONSIGLIO del 12 luglio 2023 relativo alle batterie e alle batterie vecchie. Rimuovere le batterie / gli accumulatori e smaltirli separatamente in conformità alle disposizioni di legge in vigore.

Trotec GmbH

Grebbener Str. 7  
52525 Heinsberg  
Germany

☎ +49 2452 962-0

☎ +49 2452 962-200

✉ [online@trotec.com](mailto:online@trotec.com)

[www.trotec.com](http://www.trotec.com)